



OFICIÁLNÍ PRAVIDLA
PLÁŽOVÉHO VOLEJBALU
2013-2016

Schválené 33. Kongresem FIVB 2012

Oficiální pravidla plážového volejbalu 2013-2016

vydané FIVB v 2012 – www.fivb.org

Design a uspořádání: Samuel Chesaux

Ilustrace: © FIVB 2012



OFICIÁLNÍ PRAVIDLA PLÁŽOVÉHO VOLEJBALU 2013-2016

Schválené 33. Kongresem FIVB 2012

Platné pro všechny soutěže od 1. ledna 2013 a ve všech
soutěžích ukončených v roce 2013.

OBSAH

| | |
|---------------------|---|
| CHARAKTERISTIKA HRÝ | 7 |
|---------------------|---|

| | |
|--|----------|
| ČAST 1: FILOZOFIE PRAVIDIEL A ROZHODOVÁNÍ | 8 |
|--|----------|

| | |
|---------------------------------|-----------|
| ČAST 2 - ODSTAVEC 1: HRA | 11 |
|---------------------------------|-----------|

| | |
|---|-----------|
| KAPITOLA 1: HRIŠTĚ A JEHO VYBAVENÍ | 12 |
|---|-----------|

| | | |
|-----|---------------------|----|
| 1 | HRACÍ PLOCHA | 12 |
| 1.1 | ROZMĚRY | 12 |
| 1.2 | HRACÍ POVRCH | 12 |
| 1.3 | ČÁRY NA HRIŠTI | 13 |
| 1.4 | ZÓNY A PLOCHY | 13 |
| 1.5 | POČASÍ | 13 |
| 1.6 | OSVĚTLENÍ | 13 |
| 2 | SÍŤ A SLOUPY | 13 |
| 2.1 | VÝŠKA SÍŤE | 13 |
| 2.2 | SÍŤ | 14 |
| 2.3 | POSTRANNÍ PÁSKY | 14 |
| 2.4 | ANTÉNKY | 14 |
| 2.5 | SLOUPY | 15 |
| 2.6 | DOPLŇUJÍCÍ VYBAVENÍ | 15 |
| 3 | MÍČE | 15 |
| 3.1 | CHARAKTERISTIKA | 15 |
| 3.2 | JEDNOTNOST MÍČŮ | 15 |
| 3.3 | POUŽITÍ TŘÍ MÍČŮ | 15 |

| | |
|------------------------------|-----------|
| KAPITOLA 2: ÚČASTNÍCI | 16 |
|------------------------------|-----------|

| | | |
|-----|-------------------|----|
| 4 | DRUŽSTVA | 16 |
| 4.1 | SLOŽENÍ DRUŽSTVA | 16 |
| 4.2 | UMÍSTĚNÍ DRUŽSTVA | 16 |
| 4.3 | VÝSTROJ | 16 |
| 4.4 | ZMĚNY VÝSTROJE | 17 |
| 4.5 | ZAKÁZANÉ PŘEDMĚTY | 17 |
| 5 | VEDOUCÍ DRUŽSTVA | 17 |
| 5.1 | KAPITÁN | 17 |

| | | |
|-----|--|----|
| 6 | BODOVACÍ SYSTÉM, VÍŤEZSTVÍ V SETU A V UTKÁNÍ | 19 |
| 6.1 | ZISK BODU | 19 |
| 6.2 | VÍŤEZSTVÍ V SETU..... | 19 |
| 6.3 | VÍŤEZSTVÍ V UTKÁNÍ..... | 20 |
| 6.4 | NEPŘÍTOMNOST DRUŽSTVA A NEKOMPLETNÍ DRUŽSTVO..... | 20 |
| 7 | PŘÍPRAVA UTKÁNÍ | 20 |
| 7.1 | LOSOVÁNÍ..... | 20 |
| 7.2 | OFICIÁLNÍ ROZCVIČKA..... | 21 |
| 7.3 | ZÁKLADNÍ SESTAVA DRUŽSTVA..... | 21 |
| 7.4 | POSTAVENÍ HRÁČŮ | 21 |
| 7.5 | CHYBY V POSTAVENÍ..... | 21 |
| 7.6 | POŘADÍ PODÁNÍ | 21 |
| 7.7 | CHYBA V POŘADÍ PŘI PODÁNÍ..... | 21 |

| | | |
|------|---|----|
| 8 | HRA | 22 |
| 8.1 | MÍČ VE HŘE | 22 |
| 8.2 | MÍČ MIMO HRU | 22 |
| 8.3 | MÍČ “V HŘIŠTI”..... | 22 |
| 8.4 | MÍČ “MIMO HŘIŠTĚ”..... | 22 |
| 9 | HRA S MÍČEM | 23 |
| 9.1 | ODBITÍ DRUŽSTVEM..... | 23 |
| 9.2 | CHARAKTERISTIKA ODBITÍ | 24 |
| 9.3 | CHYBY V HRANÍ S MÍČEM | 24 |
| 10 | MÍČ NA SÍTI..... | 24 |
| 10.1 | PŘELET MÍČE PŘES SÍŤ | 24 |
| 10.2 | MÍČ, KTERÝ SE DOTKNE SÍTĚ | 25 |
| 10.3 | MÍČ V SÍTI | 25 |
| 11 | HRÁČ U SÍTĚ..... | 25 |
| 11.1 | PŘESAH PŘES SÍŤ..... | 25 |
| 11.2 | PRONIKNUTÍ DO SOUPEŘOVA PROSTORU, POLE, NEBO VOLNÉ ZÓNY | 25 |
| 11.3 | DOTEK SÍTĚ | 25 |
| 11.4 | CHYBY HRÁČE U SÍTĚ | 26 |
| 12 | PODÁNÍ..... | 26 |
| 12.1 | PRVNÍ PODÁNÍ V SETĚ | 26 |
| 12.2 | POŘADÍ PŘI PODÁNÍ | 26 |
| 12.3 | POVOLENÍ PODÁVAT | 27 |
| 12.4 | PROVEDENÍ PODÁNÍ | 27 |

| | | |
|------|---|----|
| 12.5 | CLONA | 27 |
| 12.6 | CHYBY PŘI PODÁNÍ | 27 |
| 13 | ÚTOČNÝ ÚDER | 28 |
| 13.1 | CHARAKTERISTIKA ÚTOČNÉHO ÚDERU | 28 |
| 13.2 | CHYBY PŘI ÚTOČNÉM ÚDERU | 28 |
| 14 | BLOK | 28 |
| 14.1 | BLOKOVÁNÍ | 28 |
| 14.2 | DOTEKY MÍČE PŘI BLOKU | 29 |
| 14.3 | BLOK V PROSTORU SOUPEŘE | 29 |
| 14.4 | BLOK A DOTEKY DRUŽSTVA | 29 |
| 14.5 | BLOKOVÁNÍ PODÁNÍ | 29 |
| 14.6 | CHYBY NA BLOKU | 29 |
| | | |
| 15 | ŘÁDNÉ PŘERUŠENÍ HRY | 30 |
| 15.1 | POČET ŘÁDNÝCH PŘERUŠENÍ HRY | 30 |
| 15.2 | POŘADÍ ŘÁDNÝCH PŘERUŠENÍ | 30 |
| 15.3 | ŽÁDOST O ŘÁDNÉ PŘERUŠENÍ HRY | 30 |
| 15.4 | ODDECHOVÉ ČASY A TECHNICKÉ ODDECHOVÉ ČASY | 30 |
| 15.5 | NEOPRÁVNĚNÉ ŽÁDOSTI | 31 |
| 16 | ZDRŽOVÁNÍ HRY | 31 |
| 16.1 | ZPŮSOBY ZDRŽOVÁNÍ | 31 |
| 16.2 | TRESTY ZA ZDRŽOVÁNÍ | 31 |
| 17 | VÝJIMEČNÉ PRERUŠENÍ HRY | 32 |
| 17.1 | ZRANĚNÍ / NEMOCI | 32 |
| 17.2 | VNĚJŠÍ ZÁSAH | 32 |
| 17.3 | MIMOŘÁDNÉ PRERUŠENÍ | 32 |
| 18 | PŘESTÁVKY A VÝMĚNA STRAN | 33 |
| 18.1 | PŘESTÁVKY | 33 |
| 18.2 | VÝMĚNA STRAN | 33 |

| | | |
|------|---|----|
| 19 | POŽADAVKY NA CHOVÁNÍ | 34 |
| 19.1 | SPORTOVNÍ CHOVÁNÍ | 34 |
| 19.2 | FAIR PLAY | 34 |
| 20 | NEVHODNÉ CHOVÁNÍ VEDOUcí K SANKCI | 34 |
| 20.1 | MÉNĚ ZÁVAŽNÉ NEVHODNÉ CHOVÁNÍ | 34 |
| 20.2 | NEVHODNÉ CHOVÁNÍ VEDOUcí K SANKCÍM | 35 |
| 20.3 | STUPNICE SANKCÍ | 35 |
| 20.4 | NEVHODNÉ CHOVÁNÍ PŘED A MEZI SETY | 35 |
| 20.5 | SOUHRN SANKCÍ ZA NEVHODNÉ CHOVÁNÍ A POUŽITÍ KARET | 36 |

| | | |
|------|--|----|
| 21 | SBOR ROZHODČÍCH A ZPŮSOB ROZHODOVÁNÍ | 38 |
| 21.1 | SLOŽENÍ SBORU ROZHODČÍCH | 38 |
| 21.2 | ZPŮSOB ROZHODOVÁNÍ | 38 |
| 22 | PRVNÍ ROZHODČÍ | 39 |
| 22.1 | UMÍSTĚNÍ | 39 |
| 22.2 | PRAVOMOC | 39 |
| 22.3 | ZODPOVĚDNOST | 40 |
| 23 | DRUHÝ ROZHODČÍ | 40 |
| 23.1 | UMÍSTĚNÍ | 40 |
| 23.2 | PRAVOMOC | 40 |
| 23.3 | ZODPOVĚDNOST | 41 |
| 24 | ZAPISOVATELÉ | 42 |
| 24.1 | UMÍSTĚNÍ | 42 |
| 24.2 | ZODPOVĚDNOST | 42 |
| 25 | ASISTENT ZAPISOVATELE | 43 |
| 25.1 | UMÍSTĚNÍ | 43 |
| 25.2 | ZODPOVĚDNOST | 43 |
| 26 | ČÁROVÍ ROZHODČÍ | 43 |
| 26.1 | UMÍSTĚNÍ | 43 |
| 26.2 | ZODPOVĚDNOST | 44 |
| 27 | OFICIÁLNÍ SIGNALIZACE | 44 |
| 27.1 | OFICIÁLNÍ DOHODNUTÁ ZNAMENÍ | 44 |
| 27.2 | SIGNALIZACE ČÁROVÝCH ROZHODČÍCH | 44 |

ČAST 2 - ODSTAVEC 3: OBRÁZKY 45

| | |
|--|----|
| D1 ... HRACÍ PLOCHA | 46 |
| D2 ... HRÍŠTĚ | 47 |
| D3 ... VZHLED SÍTĚ | 48 |
| D4a . PŘELET MÍČE NAD SVISLOU ROVINOU SÍTĚ DO SOUPEŘOVA HRÍŠTĚ | 49 |
| D4b . PŘELET MÍČE NAD SVISLOU ROVINOU SÍTĚ DO SOUPEŘOVY VOLNÉ ZÓNY | 50 |
| D5 ... CLONA | 51 |
| D6 ... DOKONČENÝ BLOK | 51 |
| D7 ... SANKCE A TRESTY | 52 |
| D7a . STUPNICE TRESTŮ ZA NESPORTOVNÍ CHOVÁNÍ | 52 |
| D7b . STUPNICE TRESTŮ ZA ZDRŽOVÁNÍ | 52 |
| D8 ... UMÍSTĚNÍ SBORU ROZHODČÍCH | 53 |
| D9 ... OFICIÁLNÍ DOMLUVENÁ ZNAMENÍ | 54 |
| D10 . SIGNALIZACE ČÁROVÝCH ROZHODČÍCH | 61 |

ČAST 3: DEFINICE 63

INDEX 66





CHARAKTERISTIKA HRÝ

Plážový volejbal je sport, který hrají dvě družstva po dvou hráčích na každé straně pískového hřiště rozděleného sítí.

Družstvo má k dispozici tři odbití k vrácení míče (včetně tečování na bloku).

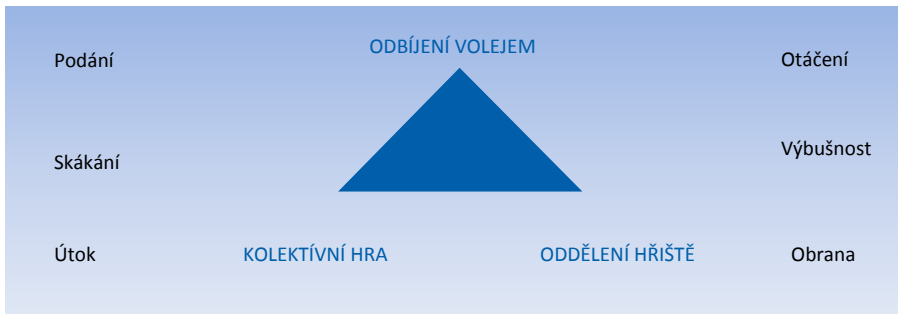
V plážovém volejbale družstvo, které vyhraje rozehru, získá bod. Když družstvo, které přijímalo podání, vyhraje rozehru, získá bod a právo podávat. V tomto případě musí vždy dojít ke změně podávajícího hráče.



ČAST 1
**FILOZOFIE PRAVIDIEL A
ROZHODOVÁNÍ**

ÚVOD

Plážový volejbal je jedním z neúspěšnějších a nejrozšířenějších soutěžních a rekreačních sportů ve světě. Je **rychlý, vzrušující a výbušný**. Plážová forma volejbalu spojuje několik základních prolínajících se elementů, které svým **vzájemným působením** vytvářejí jedinečnou kolektivní hru.



V průběhu posledních let udělala mezinárodní volejbalová federace (FIVB) obrovské kroky, aby přiblížila tuto hru modernímu publiku.

Následující řádky jsou určeny široké volejbalové veřejnosti - hráčům, trenérům, rozhodčím, divákům i komentátorem z následujících důvodů:

- Porozumění pravidlům umožňuje lepší hrát - trenéři mohou vytvářet kvalitnější složení družstva a taktiku, která umožní hráčům ukázat maximum svých schopností;
- Porozumění souvislostem mezi jednotlivými pravidly umožní rozhodčím lépe rozhodovat.

Úvod se zaměřuje v první řadě na plážový volejbal jako na soutěžní sport, a následně charakterizuje hlavní vlastnosti, které jsou potřebné pro úspěšné rozhodování.

FIVB PLÁŽOVÝ VOLEJBAL JE SOUŤEŽNÍ SPORT

Soutěž dokáže objevit i skryté síly. Odhaluje nejlepší schopnosti, nejlepšího ducha, tvořivost a estetiku. Pravidla jsou vytvořena tak, aby umožnily **všechny** tyto vlastnosti. Až na malé výjimky umožňuje plážový volejbal všem hráčům hrát na síti (během útoku) i vzadu v poli (obrana nebo podání).

Představitelé hry na písku Kalifornie by ho stále poznali, protože plážový volejbal si roky udržuje jisté zřetelné a základní prvky. Některé z nich sdílí s jinými hrami:

- Podání
- Postup (otáčení při podání)
- Útok
- Obrana

Plážový volejbal je však přesto jedinečnou síťovou hrou tím, že míč musí neustále létat - "létající míč" - a také tím, že umožňuje každému družstvu jistý počet vlastních přihrávek před vrácením míče soupeři.

Úprava pravidla o podání změnila úkon podání z jednoduchého uvedení míče do hry na účinnou útočnou zbraň.

Pojem postup hráčů (otáčení) je v pravidlech zakotven proto, aby zajišťoval všestrannost sportovců. Pravidla o postavení hráčů musí dovolovat družstvům dostatečnou flexibilitu pro vytváření zajímavých taktických manévrů.

Tyto základní principy využívají hráči na prokazování soutěže technik, taktik a síly. Kromě toho poskytují hráčům dostatek volnosti, aby mohli nadšením diváků v hledišti a při obrazovkách.

A obraz plážového volejbalu je neustále lepší.

POSTAVENÍ ROZHODČÍCH V RÁMCI VOLEJBALU JAKO SOUTĚŽNÍHO SPORTU

Nezbytným předpokladem dobrého rozhodčího je jeho nestrannost a důslednost:

- **být** spravedlivý vůči každému účastníkovi,
- být **považován** za stejně spravedlivého i očima diváků.

Vyžaduje to obrovskou dávku důvěry - rozhodčí musí být důvěryhodný, aby umožnil hráčům zábavu, a to tím, že:

- je **přesný** ve svých **rozhodnutích**;
- **rozumí, proč je pravidlo napsáno**;
- je **vynikající organizátor**;
- umožní průběh hry a **dovede** ji až do konce;
- je **učitelem** - používá pravidla pro trestání nečestnosti a nezdvořilosti;
- **podporuje** hru - čili **nechá vyniknout velkolepým momentem** během hry i nejlepším hráčem, aby ukázali to, co umějí nejlépe: **zabavit** obecenstvo.

Na závěr můžeme říci, že dobrý rozhodčí bude používat pravidla na to, aby se hra stala plnohodnotným zážitkem pro **všechny** zúčastněné.

Ti, kteří jste se dostali až na toto místo, dívejte se na následující pravidla jako na současný stav vývoje této skvělé hry, ale nezapomeňte, že tyto úvodní řádky mohou být stejně důležité pro vaše správné postavení ve sportu.

Zapoj se i Ty!
Nech míč létat!



ČAST 2
ODDÍL 1:
HRA

KAPITOLA 1

HŘIŠTĚ A JEHO VYBAVENÍ

Sleduj pravidla

1 HRACÍ PLOCHA

Hrací plocha se skládá ze hřiště a volné zóny. Musí být pravoúhlá a symetrická.

1.1, D1

1.1 ROZMĚRY

- 1.1.1 Hřiště je obdélník o rozměrech 16 x 8 m, kolem kterého je volná zóna nejméně 3 m široká na všech stranách.

Volný hrací prostor je prostor nad hrací plochou, který je bez jakékoliv překážky. Volný hrací prostor musí měřit nejméně 7 metrů m od povrchu hrací plochy.

- 1.1.2 **Pro oficiální FIVB, světové a oficiální soutěže je volná zóna nejméně 5 m a nejvýše 6 m od zadních a bočních čar. Volný hrací prostor je vysoký minimálně 12,5 m od povrchu hrací plochy.**

1.2 HRACÍ POVRCH

- 1.2.1 Hrací povrch sestává ze zarovnaného písku, co nejrovnější a co nejrovnoměrněji, bez kamenů, mušlí, a čehokoli jiného, co může představovat nebezpečí pořezání nebo zranění hráčů.

- 1.2.2 **Pro oficiální FIVB soutěže musí být písek hluboký minimálně 40 cm a sestávat z jemných zrn.**

- 1.2.3 Hrací povrch nesmí představovat nebezpečí zranění pro hráče.

- 1.2.4 **Pro oficiální FIVB soutěže by měl být písek prosátý na přijatelnou velikost zrn, bez kamínků a nebezpečných částček. Neměl by být příliš jemný, aby se prášil a lepil na pokožku.**

- 1.2.5 **Pro oficiální FIVB soutěže se v případě deště doporučuje plachta na zakrytí centrálního hřiště.**

1.3 ČÁRY NA HŘIŠTI

1.3.1 Všechny čáry jsou 5 cm široké. Čáry musí být výrazné a v kontrastu k barvě písku.

1.3.2 Čáry vymezující hřiště

Dvě postranní a dvě zadní čáry vymezují hřiště. Neexistuje středová čára. Všechny čáry jsou umístěny uvnitř hřiště a jsou jeho součástí.

Čáry hřiště jsou pásky vyrobeny z odolného materiálu a jakékoli nechráněné lanka jsou vyrobeny z měkkého a pružného materiálu.

1.4 ZÓNY A PLOCHY

Hřiště ohraničuje pouze zóna podání a volná zóna.

1.4.1 Zóna podání je 8 m široká zóna za zadní čarou, která se rozprostírá po konec volné zóny.

1.5 POČASÍ

Počasí nesmí představovat žádné nebezpečí zranění pro hráče.

1.6 OSVĚTLENÍ

Ve světových setkáních řízených FIVB hranými v noci musí být osvětlení hrací plochy 1000 až 1500 luxů měřeno 1 m nad jejím povrchem.

2 SÍŤ A SLOUPY

2.1 VÝŠKA SÍŤE

2.1.1 Síť je umístěna svisle nad středem hřiště, jejíž výše je pro muže 2,43 m a pro ženy 2,24 m.

Poznámka: Výše sítě se může lišit pro specifické věkové kategorie následovně:

| Věkové skupiny | Ženy | Muži |
|-----------------|--------|--------|
| 16 let a mladší | 2.24 m | 2.24 m |
| 14 let a mladší | 2.12 m | 2.12 m |
| 12 let a mladší | 2.00 m | 2.00 m |

2.1.2 Výška sítě se měří ve středu hřiště měřicí tyčkou. Oba konce sítě musí být stejně vysoké a nesmějí překročit oficiální výšku sítě o více než 2cm.

2.2 SÍŤ

Síť je dlouhá 8,5 m a 1 m (+ / -/3cm) široká, když je pevně napnuta, umístěna visle nad osou hřiště.

Má čtvercová oka o velikosti 10 cm. Po celé délce horního a spodního okraje síť je z obou stran podélně našitá plátěná páska široká 7-10 cm, pokud možno tmavě modré nebo světlé barvy. Oba konce vrchní pásy mají otvory, kterými prochází provaz upevňující pásku ke sloupkům tak, aby síť byla napnutá.

Uvnitř vrchní pásy je pružné lanko a ve spodní pásce provaz, které upevňují síť ke sloupům a udržuje ji napnutou. Je dovoleno mít na vodorovných páskách umístěnou reklamu.

Ve světových setkáních řízených FIVB lze použít síť dlouhá 8 m a menšími oky a reklamou, zobrazenými mezi okraji síť a anténkami pokud se zachová viditelnost sportovců a rozhodčích. Reklamní informace mohou být vyobrazeny na páskách dle předpisů FIVB.

2.3 POSTRANNÍ PÁSKY

Dvě barevné pásy, 5 cm široké (stejně široké jako čáry hřiště) a 1 m dlouhé, jsou připevněny k síti visle a umístěny nad oběma postranními čarami. Postranní pásy jsou součástí síť.

Je dovoleno umístit reklamu na postranní pásy.

2.4 ANTÉNKY

Anténka je ohebná, 180 cm dlouhá tyčka s průměrem 10 mm. Vyrobená je ze sklolaminátu, nebo podobného materiálu.

Anténky jsou upevněny na opačných stranách síť na vnějším okraji postranní pásy.

Anténky převyšuje síť 80 cm a jsou označeny 10 cm širokými, barevně odlišnými pruhy, nejlépe červenými a bílými.

Anténky jsou součástí síť a ze stran ohraničují prostor přeletu míče.

D3

14.1.1, D3

2.5 SLOUPY

D2, D3

- 2.5.1 Sloupy, na kterých je upevněna síť, musí být připevněny ve stejné vzdálenosti 0.7 - 1 m od obou bočních čar k obložení sloupů. Jsou vysoké 2,55 m a nastavitelné.
Ve světových setkáních řízených FIVB jsou sloupy, na kterých je upevněna síť umístěny ve vzdálenosti 1 m z vnější strany bočních čar.
- 2.5.2 Sloupy, na kterých je upevněna síť, musí být oblé a hladké, upevněné k zemi bez lanek.
 Nesmějí obsahovat žádné nebezpečné a překážející součásti. Sloupy musí být obaleny měkkým materiálem.

2.6 DOPLŇUJÍCÍ VYBAVENÍ

Doplňující vybavení se řídí zvláštními předpisy FIVB.

3 MÍČE

3.1 CHARAKTERISTIKA

3.2

Míč musí být kulatý, vyrobený z pružného materiálu (kůže, přírodní kůže, apod.), který neabsorbuje vlhkost, např. je vhodnější pro venkovní podmínky jelikož utkáni mohou být hrány za deště. Míč má duši uvnitř vyrobenou z gumy nebo podobného materiálu. Schválení materiálu ze syntetické kůže se řídí zvláštními předpisy FIVB.

Barva: světlé barvy nebo kombinace barev.

Obvod: 66 do 68 cm.

Hmotnost: 260 to 280 g.

Vnitřní tlak: 0.175 do 0.225 kg/cm² (171 do 221 mbar nebo hPa).

3.2 JEDNOTNOST MÍČŮ

Míče používané v průběhu jednoho utkání, musí mít stejné vlastnosti co se týče obvodu, váhy, tlaku, typu, barvy atd.

Oficiální mezinárodní soutěže musí hrát s míči schválenými FIVB.

3.1, 26.2.7

3.3 POUŽITÍ TŘÍ MÍČŮ

Ve světových soutěžích řízených FIVB se musí používat 3 míče. V takovém případě je šest podavačů umístěno v čtyřech rozích volné zóny a po jednom za rozhodčími.

KAPITOLA 2 UČASTNÍCI UTKÁNÍ

Sleduj pravidla

4 DRUŽSTVA

4.1 SLOŽENÍ DRUŽSTVA

- 4.1.1 Družstvo je složeno výlučně ze dvou hráčů.
- 4.1.2 Utkání se mohou zúčastnit pouze dva hráči uvedení v zápise.
- 4.1.3 Jeden z hráčů je kapitán družstva, který je zaznamenán v zápise o utkání.
- 4.1.4 **V FIVB soutěžích není povoleno, aby byla hráčům během utkání poskytnuta externí pomoc nebo coaching (vedení družstva).**

4.2 UMÍSTĚNÍ DRUŽSTVA

Hráčské zóny (včetně dvou židlí pro každé družstvo) musí být umístěny 5 m od boční čáry, ale ne blíže než 3 m od stolku zapisovatele.

4.3 VÝSTROJ

Vystroj hráče se skládá ze šortek nebo plavek. Triko nebo tričko bez rukávů je nepovinné, pokud to turnajová pravidla neupravují jinak. Hráči mohou nosit klobouček / pokrývku hlavy.

4.1.1

- 4.3.1 **Ve světových soutěžích řízených FIVB hráči družstva musí nosit dresy stejné barvy a stylu podle turnajových pravidel. Hráčské uniformy musí být čisté.**
- 4.3.2 Hráči musí hrát bosí, pokud jim nepovolí rozhodčí jinak.
- 4.3.3 Hráčské trička (nebo šortky, jestliže je hráčům dovoleno hrát bez triček) musí být očíslovány 1 a 2.
 - 4.3.3.1 Čísla musí být umístěny na hrudi (nebo na přední straně šortek).
 - 4.3.3.2 Čísla musí být v kontrastních barvách k barvě dresu a nejméně 10 cm vysoké. Páska tvořící číslo musí být nejméně 1,5 cm široká.

4.4 ZMĚNY VÝSTROJE

Pokud mají obě družstva před začátkem utkání trička stejné barvy, losování určí, které družstvo si změní barvu dresu.

První rozhodčí může povolit jednomu nebo více hráčům:

- 4.4.1 hrát v ponožkách a nebo botách,
- 4.4.2 změnit mokré tričko mezi sety, pokud bude zajištěno, že nové tričko rovněž splňuje turnajové a FIVB předpisy.
- 4.4.3 Jestliže hráč požaduje hrát v termo tričku a nebo tréninkových kalhotách, rozhodčí mu to může povolit.

4.3.3

4.5 ZAKÁZANÉ PŘEDMĚTY

- 4.5.1 Je zakázáno mít oblečené jakékoliv předměty, které mohou způsobit zranění hráči jako náramky, sádra apod.
- 4.5.2 Hráči mohou nosit brýle nebo kontaktní čočky na svou vlastní odpovědnost.
- 4.5.3. Kompresní podpory (polstrované ochrany proti zranění) mohou být nošeny na ochranu nebo podporu.
Ve světových a oficiálních soutěžích FIVB kategorie dospělých, musí být toto vybavení stejné barvy jako odpovídající součást úboru.

VEDOUcí DRUŽSTVA

Kapitán družstva je zodpovědný za chování a disciplínu svého družstva.

5.1 KAPITÁN

- 5.1.1 PŘED UTKÁNÍM kapitán družstva:
 - a) Podepíše zápis o utkání.
 - b) Zastupuje své družstvo při losování.
- 5.1.2 Během utkání může pouze kapitán mluvit s rozhodčím, pokud je míč mimo hru, v těchto třech případech:
 - 5.1.2.1 žádat o vysvětlení použití nebo interpretaci pravidel. V případě, že vysvětlení není pro kapitána uspokojující, kapitán musí okamžitě oznámit prvnímu rozhodčímu, že žádá o zahájení Protokolu o protestu;
 - 5.1.2.2 žádat o povolení:
 - a) výměnu uniformy nebo vybavení,
 - b) ověření, zda podává správný hráč,
 - c) zkontrolovat síť, míč, povrch a pod.,
 - d) vyrovnat čáry na hřišti;

8.2

5.1.2.3 žádat oddechový čas.

Poznámka: hráči musí mít povolení od rozhodčího opustit hřiště.

5.1.3 NA KONCI UTKÁNÍ:

5.1.3.1 Oba hráči poděkují rozhodčím a soupeřům. Kapitán podepíše zápis o utkání, aby potvrdil výsledek;

5.1.3.2 2 Pokud kapitán v utkání žádal prvního rozhodčího o Protokol o protestech, a tento nebyl v té době úspěšně vyřešen, kapitán má právo podat formální písemný protest, který se zaznamená na konci zápasu do zápisu o utkání.

15.2.1, 15.4.1**5.1.2.1**

KAPITOLA 3 HRACÍ SYSTÉM

Sleduj pravidla

6 BODOVACÍ SYSTÉM, VÍTĚZSTVÍ V SETU A V UTKÁNÍ

6.1 ZISK BODU

6.1.1 Bod

Družstvo získává bod:

6.1.1.1 úspěšným umístěním míče do soupeřova pole;

D9 (14)

6.1.1.2 jestliže družstvo soupeře udělá chybu;

6.1.1.3 pokud je soupeřovo družstvo penalizováno.

6.1.2 Chyba

Družstvo způsobí chybu, pokud zahraje proti pravidlům (nebo pokud je poruší jiným způsobem). Rozhodčí posuzují chyby a určují postih ve smyslu těchto pravidel:

6.1.2.1 pokud nastanou dvě nebo více chyb následně, počítá se pouze první chyba;

6.1.2.2 Pokud jsou dvě nebo více chyb způsobené současně oběma soupeři, je způsobená oboustranná chyba a rozehra se opakuje.

D9 (23)

6.1.3 Rozehra a dokončená rozehra

Rozehra je posloupnost herních akcí od okamžiku úderu do míče podávajícím hráčem, do okamžiku, kdy je míč mimo hru. Dokončená rozehra je sled herních akcí, který končí přidělením bodu.

Toto zahrnuje udělení trestu a ztrátu podání z důvodu překročení časového limitu pro podání.

6.1.3.1 Jestliže vyhraje rozehru podávající družstvo, získá bod a pokračuje v podání.

6.1.3.2 Jestliže vyhraje rozehru přijímající družstvo, získá bod a bude podávat.

6.2 VÍTĚZSTVÍ V SETU

D9 (9)

Vítězství v setu (vyjma rozhodujícího 3. setu) dosahuje družstvo, které první dosáhne 21 bodů s rozdílem (vedením) minimálně o dva body. V případě nerozhodného výsledku 20:20 hra pokračuje dokud není dosažen rozdíl dvou bodů (22:20; 23:21; ...).

6.3 VÍTEŽSTVÍ V UTKÁNÍ

- 6.3.1 Utkání vyhrává družstvo, které vyhraje 2 (dva) sety.
- 6.3.2 V případě nerozhodného výsledku 1:1 na sety se rozhodující (třetí) set hraje do 15 bodů s minimálním rozdílem 2 bodů.

D9 (9)

6.4 NEPŘÍTOMNOST DRUŽSTVA A NEKOMPLETNÍ DRUŽSTVO

- 6.4.1 Pokud po vyzvání družstvo odmítne hrát, považuje se za nepřítomné a prohrává utkání v poměru 0: 2 a 0: 21 v každém setu.
- 6.4.2 Pokud se družstvo nedostaví na hřiště včas, prohlásí se za nepřítomné.
- 6.4.3 Pokud je družstvo v setu nebo v utkání prohlášeno za NEÚPLNÉ, prohrává set nebo utkání. Družstvu soupeře jsou přiděleny body nebo body a sety, které mu chybí do výhry setu nebo utkání. Nekompletní družstvo si ponechává dosažené body a sety.

6.4.1

6.2, 6.3, 7.3.1

Ve světových setkáních řízených FIVB, kde se hraje skupinová fáze, se pravidlo 7.4 může změnit dle Specifických pravidel soutěže vydaných FIVB v daném čase, aby bylo možné vytvořit možnost obměny při posuzování nepřítomného nebo nekompletního družstva.

7 PŘÍPRAVA UTKÁNÍ

7.1 LOSOVÁNÍ

Před utkáním provádí první rozhodčí losování, aby se podle výsledku losu rozhodlo o prvním podání a stranách hřiště v prvním setu.

- 7.1.1 Losování proběhne za přítomnosti obou kapitánů družstev.

- 7.1.2 Vítěz losování si vybere:

BUĎ

- 7.1.2.1 právo podávat nebo přijímat podání,

NEBO

- 7.1.2.2 stranu hřiště.

Poražený kapitán si vybere ze zbývajících alternativy.

- 7.1.2.3 Před druhým setem si družstvo, které prohrálo losování před prvním setem, bude vybírat mezi 7.1.2.1 nebo 7.1.2.2.

Před rozhodujícím setem se provádí nové losování.

7.2 OFICIÁLNÍ ROZCVIČKA

Před utkáním se mohou družstva rozcvičovat u sítě 3 minuty, pokud měly možnost předchozí přípravy na stejném hřišti a 5 minut, pokud tuto možnost neměly.

7.3 ZÁKLADNÍ SESTAVA DRUŽSTVA

7.3.1 Oba hráči z každého družstva musí být vždy ve hře.

4.1.1

7.4 POSTAVENÍ

V momentě úderu podávajícího do míče musí hráči obou družstev (s výjimkou podávajícího) stát na své polovině hřiště.

7.4.1 Hráči se mohou volně postavit. Neexistuje žádné určené postavení na hřišti.

7.5 CHYBY V POSTAVENÍ

7.5.1 Neexistuje chyba v postavení.

7.6 POŘADÍ PODÁNÍ

7.6.1 Pořadí podání se musí dodržet v každém setu (jak je určeno kapitánem družstva ihned po uskutečnění losování).

7.6.2 Pokud rozehru vyhraje přijímající družstvo, získává právo podávat a hráči mění své postavení.

7.7 CHYBA V POŘADÍ PŘI PODÁNÍ

7.7.1 Chyba při pořadí podání je způsobena, když podání není provedeno podle pořadí podání. Družstvo se trestá přidělením bodu a podání soupeři.

D9 (13)

7.7.2 Zapisovatel musí správně indikovat pořadí podání a opravit jakéhokoli nesprávného hráče na podání.

KAPITOLA 4 HERNÍ ČINNOSTI

Sleduj pravidla

| | | |
|--------------|--|--|
| 8 | HRA | |
| 8.1 | MÍČ VE HŘE | |
| | Míč je ve hře od okamžiku úderu do míče při podání, které povolil první rozhodčí. | 12, 12.3 |
| 8.2 | MÍČ MIMO HRU | |
| | Míč je mimo hru v okamžiku, kdy nastala chyba odpískaná rozhodčím. V případě, že k chybě nedošlo, je míč mimo hru v okamžiku zapískání. | |
| 8.3 | MÍČ V HŘIŠTI | |
| | Míč je v hřišti, jestliže se dotkne povrchu hřiště včetně vymežujících čar hřiště. | D9 (14), D10 (1) |
| 8.4 | MÍČ MIMO HŘIŠTĚ | |
| | Míč je mimo hřiště: | |
| 8.4.1 | jestliže se dotkne povrchu hrací plochy zcela za čarami vymežujícími hřiště (aniž se jich dotkl); | 1.3.2, D9 (15), D10 (2) |
| 8.4.2 | se dotkne předmětu vně hřiště nebo osoby mimo hru; | D9 (15), D10 (4) |
| 8.4.3 | se dotkne antének, provazů, sloupků nebo sítě vně postranních pásek; | 2.3, D3, D4a, D9 (15), D10 (4) |
| 8.4.4 | pokud přeletí svislou rovinu sítě zcela nebo částečně vnějším prostorem přeletu při podání nebo při třetím odbití. (Výjimka: Pravidlo 10.1.2). | 2.3, 10.1.2, D4a, D9 (15), D10 (4) |
| 8.4.5 | pokud celým objemem proletí spodním prostorem pod sítí. | D4a, D9 (22) |

| | | |
|------------|--|---------------------------------|
| 9 | HRANÍ S MÍČEM | |
| | <p>Každé družstvo musí hrát uvnitř svého hracího pole a prostoru (s výjimkou pravidla 10.1.2).</p> <p>Míč však může být odehrán i z prostoru mimo volné zóny.</p> | 10.1.2 |
| 9.1 | ODBITÍ DRUŽSTVA | |
| | <p>Odbití je jakýkoli dotyk hráče ve hře s míčem.</p> <p>Každé družstvo má právo na nejvýše 3 odbití, aby vrátilo míč. Pokud použije více odbití, dopustí se chyby "4 ODBITÍ".</p> <p>Tyto odbití družstva zahrnují nejen úmyslná, ale i neúmyslné doteky s míčem.</p> | |
| 9.1.1 | <p>NÁSLEDNÉ DOTEKY</p> <p>Hráč nesmí udeřit do míče dvakrát za sebou (kromě pravidel: 9.2.3, 14.2 a 14.4.2).</p> | 9.2.3, 14.2, 14.4.2, D9 (17) |
| 9.1.2 | <p>SOUČASNÉ DOTEKY</p> <p>Oba hráči se mohou současně dotknout míče v jednom okamžiku.</p> | |
| 9.1.2.1 | <p>Jestliže se oba spoluhráči současně dotknou míče, počítají se dva úderý (kromě blokování).</p> <p>Pokud oba spoluhráči chtějí zasáhnout míč, ale pouze jeden z nich se ho skutečně dotkne, počítá se pouze jeden úder.</p> <p>Pokud se spoluhráči srazí, není to žádná chyba.</p> | 14.2 |
| 9.1.2.2 | <p>Jestliže se oba soupeři současně dotknou míče nad sítí a míč zůstane ve hře, družstvo přijímající míč má právo na další tři odbití. Pokud však míč dopadne mimo hřiště, je to chyba družstva na opačné straně hřiště.</p> | |
| 9.1.2.3 | <p>Pokud soupeři při současném doteku míč nad sítí přidrží, hra pokračuje.</p> | 9.1.2.2 |
| 9.1.3 | <p>ÚDER S DOPOMOCÍ</p> <p>Hráč ve snaze o odbití míče na hrací ploše nesmí využít pomoc spoluhráče, nebo použít jakýkoliv předmět či zařízení.</p> <p>Hráče, který by se mohl dopustit chyby (dotknout se sítě, překážet ve hře soupeři apod.), Může zastavit spoluhráč (zadržet ho).</p> | |

| | | |
|-------------|--|---------------------------|
| 9.2 | CHARAKTERISTIKA DOTYKU | |
| 9.2.1 | Dotknout se míče je možné kteroukoliv částí těla. | |
| 9.2.2 | Míč nesmí být chycen ani hosen. Může se odrazit kterýmkoliv směrem. Výjimky: | 9.3.3 |
| 9.2.2.1 | při obranné akci po "hard driven ball" (tvrdě údeřeném míči). Míč může být na okamžik přidržen prsty. | |
| 9.2.2.2 | jestliže dva soupeři při současném dotyku přidrží míč. | |
| 9.2.3 | Míč se může dotknout různých částí těla s podmínkou, že to bude současně. Výjimky: | |
| 9.2.3.1 | při blokování mohou nastat následné doteky u jednoho nebo více hráčů s podmínkou, že je to součástí jedné akce; | 14.2 |
| 9.2.3.2 | při prvním odbití družstva, kromě hraní prsty obouřuč (kromě Pravidla 9.2.2.1), se může míč dotknout různých částí těla po sobě s podmínkou, že doteky jsou součástí jedné akce. | 9.2.2.1 |
| 9.3 | CHYBY V HRANÍ S MÍČEM | |
| 9.3.1 | ČTYŘI ODBITÍ: družstvo odbije míč čtyřikrát, dříve než jej vrátí do soupeřova pole. | 9.1, D9 (18) |
| 9.3.2 | ÚDER S DOPOMOCÍ: hráč na hrací ploše využije pomoc spoluhráče, nebo nějakého předmětu (zařízení) ve snaze odbít míč. | 9.1.3 |
| 9.3.3 | DRŽENÝ MÍČ: míč je chycen a/nebo hosen, při odbití se neodrazí. (Výjimky 9.2.2.1, 9.2.2.2). | 9.2.2.1, 9.2.2.2, D9 (16) |
| 9.3.4 | DVOJDOTEK: hráč udeří do míče dvakrát po sobě nebo se míč dotkne postupně různých částí jeho těla. | 9.1.1, 9.2.3, D9 (17) |
| 10 | MÍČ NA SÍTI | |
| 10.1 | PŘELET MÍČE PŘES SÍŤ | |
| 10.1.1 | Míč zahraný do pole soupeře musí přeletět síť uvnitř prostoru přeletu. Prostor přeletu je část svislé roviny sítě vymezený: | D4a |
| 10.1.1.1 | dole, horním okrajem sítě; | |
| 10.1.1.2 | po stranách anténkami a jejich pomyslným prodloužením; | |
| 10.1.1.3 | nahoře stropem nebo jinou konstrukcí (v případě, že existuje). | |

- 10.1.2 Jestliže míč přeletí svislou rovinu sítě zcela nebo částečně vnějším prostorem přeletu do soupeřovy volné zóny, může se zahrát zpět v rámci odbití družstva za podmínky, že: 9.1, D4b
- 10.1.2.1 míč hraný zpět přeletí svislou rovinu sítě opět zcela nebo částečně vnějším prostorem přeletu na téže straně hřiště. D4b
- Soupeř nesmí bránit této akci.
- 10.1.3 Míč je mimo hřiště, když úplně přeletí spodní prostor přeletu.
- 10.1.4 Hráč může proniknout do soupeřova pole ve snaze zahrát míč před tím, než zcela přeletí spodní prostor přeletu nebo proletí vnějším prostorem přeletu. 10.1.3

10.2 MÍČ, KTERÝ SE DOTKNE SÍTĚ

Míč při přeletu sítě se jí může dotknout. 10.1.1

10.3 MÍČ V SÍTĚ

- 10.3.1 Míč zahraný do sítě zůstává ve hře v rámci tří úderů družstva. 9.1
- 10.3.2 Jestliže míč roztrhne oka sítě nebo strhne síť, rozehra je anulována a opakuje se.

11 HRÁČ U SÍTĚ

11.1 PŘESAH PŘES SÍŤ

- 11.1.1 Při bloku je dovoleno hráči dotknout se míče v prostoru soupeře nad sítí s podmínkou, že hráč nebude překážet soupeři před nebo během jeho útočného úderu. 14.1, 14.3
- 11.1.2 Po útočném úderu je dovoleno přesáhnout rukou za síť za předpokladu, že dotek s míčem se uskutečnil ve vlastním hracím prostoru.

11.2 PRONIKNUTÍ DO SOUPEŘOVA PROSTORU, POLE, NEBO VOLNÉ ZÓNY

- 11.2.1 Do soupeřova prostoru pod sítí je dovoleno proniknout s podmínkou, že hráč nebude překážet soupeři ve hře.

11.3 DOTEK SÍTĚ

- 11.3.1 Dotek sítě hráčem mezi oběma anténkami, v průběhu akce hraní míče, je chybou. Akce hraní míčem zahrnuje (mimo jiné) výskok, úder (nebo pokus) a dopad.

- 11.3.2 Hráč se může dotknout sloupů, provazů nebo jiného předmětu z vnější strany antény, včetně samotné sítě, s podmínkou, že tento dotyk neovlivní hru.
- 11.3.3 Pokud je míč zahraný do sítě a dotkne se soupeře, není to chyba.

11.4 CHYBY HRÁČE U SÍTĚ

- 11.4.1 Hráč se dotkne míče nebo protihráče v prostoru soupeře před nebo během soupeřova útočného úderu.
- 11.4.2 Hráč proniknutím do soupeřova prostoru pod síť překáží soupeři ve hře.
- 11.4.3 Hráč překáží ve hře tím, že (mimo jiné):
- dotkne se sítě mezi anténkami nebo antény v průběhu jeho/její akce hraní míčem
 - použije síť mezi anténkami jako podporu nebo jako pomoc ke stabilizaci
 - dotechem sítě si vytvoří neférovou výhodu nad soupeřem nebo
 - provede akci, která brání oprávněnému pokusu soupeře hrát míč nebo
 - držení/chytání se sítě.

Hráči v blízkosti hraného míče, nebo kteří se ho snaží zahrát, jsou považováni jako součást akce hraní míče, i kdyby nedošlo ke kontaktu s míčem. Avšak dotek sítě vně antény není považován za chybu (s výjimkou pravidla 9.1.3)

D9 (20)

12 PODÁNÍ

Podání je uvedení míče do hry správným hráčem, který se nachází v zóně podání.

12.1 PRVNÍ PODÁNÍ V SETU

- 12.1.1 První podání v setu provádí družstvo určené losováním.
[6.3.2](#), [7.1](#)

12.2 POŘADÍ PŘI PODÁNÍ

- 12.2.1 Hráči musí dodržovat pořadí podání zaznamenaný v zápise o utkání.
- 12.2.2 Po prvním podání v setu se podávající hráč určuje následovně:
- 12.2.2.1 pokud rozehrávku vyhraje podávající družstvo, podávající hráč podává znovu.
- 12.2.2.2 pokud rozehrávku vyhraje přijímající družstvo, získává právo podávat a hráč, který nepodával naposledy, bude podávat.

| | | |
|-------------|--|-------------------------|
| 12.3 | POVOLENÍ PODÁVAT | |
| | První rozhodčí povolí podání až po ověření, zda hráč, který má podávat, má míč a nachází se za zadní čarou a družstva jsou připraveny hrát. | D9 (1) |
| 12.4 | PROVEDENÍ PODÁNÍ | |
| 12.4.1 | Míč musí být udeřen jednou rukou nebo kteroukoliv částí paže poté, co byl nadhozen nebo puštěn z ruky (rukou). | D9 (10) |
| 12.4.2 | Povolené je pouze jedno nadhození nebo puštění míče. Driblování nebo pohyby míče v rukách jsou povoleny. | |
| 12.4.3 | Podávající hráč se může libovolně pohybovat v zóně podání. V okamžiku úderu do míče při podání nebo odrazu při podání ve výskoku se podávající nesmí dotýkat hřiště (včetně koncové čáry) nebo plochy mimo zónu podání. Hráčova noha nesmí být pod zadní čarou. Po úderu může hráč vstoupit či dopadnout mimo zónu podání nebo do hřiště. Pokud se pohne čára z důvodu vytlačení písku podávajícím hráčem, není to považováno za chybu. | 1.4.2, D9 (22), D10 (4) |
| 12.4.4 | Podávající hráč musí udeřit do míče do 5 sekund po zapískání prvního rozhodčího. | D9 (11) |
| 12.4.5 | Podání provedené před zapískáním je anulováno a opakuje se. | D9 (23) |
| 12.4.6 | Jestliže se míč po nadhození nebo puštění z ruky podávajícího dotkne hřiště, aniž se ho podávající hráč dotkl nebo chytil, považuje se to za podání. | |
| 12.4.7 | Žádný další pokus o podání není povolen. | |
| 12.5 | CLONA | D9 (12) |
| 12.5.1 | Hráč podávajícího družstva nesmí individuální clonou soupeři zakrývat podávajícího hráče nebo dráhu letu míče. | D5 |
| 12.5.2 | Hráč podávajícího družstva vytváří clonu, pokud během výkonu podání mává pažemi, skáče nebo se pohybuje do stran, zakrývá podávajícího hráče nebo dráhu letu míče. | D5 |
| 12.6 | CHYBY PŘI PODÁNÍ | |
| 12.6.1 | Chyby při podání Následující chyby vedou ke změně podání. Podávající hráč: | |
| 12.6.1.1 | porušil pořadí podání, | 12.2, D9 (13) |
| 12.6.1.2 | nesprávně podával. | 12.4 |
| 12.6.2 | Chyby podání po úderu do míče | |

Po správně provedeném úderu do míče může být podání chybné, jestliže míč:

- 12.6.2.1 se dotkne hráče podávajícího družstva nebo nepřeletí svislou rovinu sítě zcela prostorem přeletu; D9 (19)
- 12.6.2.2 dopadne mimo hřiště; 8.4, D9 (15)
- 12.6.2.3 přeletí přes clonu. D5

13 ÚTOČNÝ ÚDER

13.1 CHARAKTERISTIKA ÚTOČNÉHO ÚDERU

- 13.1.1 Všechny akce, po kterých míč směřuje do pole soupeře, kromě podání a bloku, jsou považovány za útočné údery.
- 13.1.2 Útočný úder je dokončený tehdy, kdy míč celým svým objemem přeletí svislou rovinu sítě nebo se dotkne soupeře.
- 13.1.3 Kterýkoliv hráč může dokončit útočný úder v jakékoliv výšce za předpokladu, že dotek s míčem se uskuteční v jeho vlastním hracím prostoru (výjimka pravidlo 13.2.4, 13.2.5 níže). 13.2.4, 13.2.5

13.2 CHYBY PRI ÚTOČNÉM ÚDERU

- 13.2.1 Hráč udeří do míče, který je v prostoru soupeřova družstva. 13.1.2, D9 (20)
- 13.2.2 Hráč zahraje míč mimo hřiště. 8.4, D9 (15)
- 13.2.3 Hráč dokončí útočný úder konečky prstů s otevřenou dlaní nebo usměrní míč prsty, které nejsou pevné a spolu. D9 (21)
- 13.2.4 Hráč nesmí dokončit útočný úder ze soupeřova podání, jestliže je míč zcela nad horním okrajem sítě. D9 (21)
- 13.2.5 Hráč zahraje útočný úder obouřuč prsty, jehož trajektorie není kolmá k rovině ramen. Výjimkou je, když se hráč snaží nahrát míč svému spoluhráči. D9 (21)

14 BLOK

14.1 BLOKOVÁNÍ

- 14.1.1 Blokování je činnost hráčů v blízkosti sítě a nad úrovní sítě s cílem zabránit přeletu míče, který směřuje ze soupeřova pole, bez ohledu na to, v jaké výši se dotknou míče. V momentě dotyku s míčem musí být alespoň část těla nad horním okrajem sítě.

14.1.2 Pokus o blokování

Pokus o blok je činnost blokování při níž se blokující hráči nedotkli míče.

14.1.3 Dokončený blok

Dokončený blok je skutečně tehdy, dotknou-li se blokující hráči míče.

14.1.4 Kolektivní blokování

Kolektivní blok provádějí dva hráči tehdy, pokud jsou seskupení těsně vedle sebe a skutečně tehdy, když se míč dotkne jednoho z nich.

D6

14.2 DOTEKY MÍČE PŘI BLOKU

Následné (rychlé a plynulé) dotyky jedním nebo více blokujícími hráči jsou povolené za podmínky, že se uskutečnily během jedné akce. Tyto dotyky se počítají jako jedno odbití družstva. K těmto dotykům může dojít kteroukoliv částí těla.

9.1.1, 9.2.3

14.3 BLOK V PROSTORU SOUPEŘE

Při blokování může hráč přesahovat rukama nebo pažemi přes síť za podmínky, že nepřekáží soupeři ve hře. Není proto dovoleno dotknout se míče v prostoru soupeře nad sítí, dokud soupeř neprovedl útočný úder.

13.1.1

14.4 BLOK A DOTEKY DRUŽSTVA

14.4.1 Dotek míče při bloku se počítá jako odbití družstva. Blokující družstvo má po bloku právo již jen na dvě další odbití.

14.4.2 První odbití po bloku může provést kterýkoliv hráč, tedy i hráč, který se dotkl míče při bloku.

14.5 BLOKOVÁNÍ PODÁNÍ

Blokování soupeřova podání je zakázáno.

D9 (12)

14.6 CHYBY NA BLOKU

14.6.1 Blokující se dotkne míče v prostoru soupeře buď před, nebo současně s útočným úderem soupeře.

14.6.2 Blokování míče v prostoru soupeře z vnější strany antény.

14.6.3 Blokování soupeřova podání.

14.6.4 Míč po bloku dopadne mimo hřiště.

14.3, D9 (20)

D9 (12)

D9 (24)

KAPITOLA 5 PRERUŠENÍ, PŘESTÁVKY A ZDRŽOVÁNÍ

Sleduj pravidla

15 ŘÁDNÉ PŘERUŠENÍ HRY

Prerušení je čas mezi dokončenou rozehrů a zapískáním prvního rozhodčího na další podání.

Jedinými **řádnými prerušeními** jsou ODDECHOVÉ ČASY.

D9 (4)

15.1 POČET ŘÁDNÝCH PŘERUŠENÍ HRY

Každé družstvo může požádat v každém setu nejvýše o jeden oddechový čas.

15.2 POŘADÍ ŘÁDNÝCH PŘERUŠENÍ

- 15.2.1 Žádost o oddechový čas obou družstev mohou následovat za sebou v rámci téhož prerušení.
- 15.2.2 Nejsou povolena žádná střídání.

15.3 ŽÁDOST O ŘÁDNÉ PŘERUŠENÍ HRY

O řádné prerušení hry může žádat výhradně kapitán.

15.4 ODDECHOVÉ ČASY A TECHNICKÉ ODDECHOVÉ ČASY

- 15.4.1 Za žádost musí být považováno pouze odpovídající smluvené znamení rukou, a to jen tehdy, je-li míč mimo hru a před zapískáním na podání. Všechny oddechové časy trvají 30 sekund.
- 15.4.2 **Ve světových soutěžích řízených FIVB v prvním a druhém setu je automaticky udělen jeden technický oddechový čas, když součet bodů dosažených oběma družstvy dosáhne 21.**
- 15.4.3 V rozhodujícím (3.) setu nejsou "Technické oddechové časy"; každé družstvo má nárok pouze na jeden oddechový čas v trvání 30 sekund.
- 15.4.4 Během všech pravidelných prerušení a přestávek mezi sety musí hráči odejít z hřiště do svého vyhrazeného prostoru.

D9 (4)

| | | |
|-------------|---|--------------|
| 15.5 | NEOPRÁVNĚNÉ ŽÁDOSTI | |
| | Mimo jiné není dovoleno žádat o oddechový čas: | |
| 15.5.1 | během rozehry, v okamžiku podání, nebo po zapískání na podání, | 6.1.3 |
| 15.5.2 | neoprávněným členem družstva, | |
| 15.5.3 | po vyčerpání povoleného počtu oddechových časů. | 15.1 |
| 15.5.4 | Jakákoli neoprávněná žádost v utkání, která neovlivní nebo nezdrží hru, se odmítne bez dalších důsledků. | 15.5, 16.1 |
| 15.5.5 | Jakákoli další neoprávněná žádost stejného družstva v utkání znamená zdržování. | D9 (25) |
| 16 | ZDRŽOVÁNÍ HRY | |
| 16.1 | ZPŮSOBY ZDRŽOVÁNÍ | |
| | Každá činnost družstva, která má za následek zdržení hry, se považuje za zdržování. Mimo jiné je to: | |
| 16.1.1 | zdržování při oddechových časech po pokynu znovu začít hru; | |
| 16.1.2 | opakované neoprávněné žádosti; | 15.5 |
| 16.1.3 | zdržování hry (mezi ukončením rozehry a zapískáním na podání by nemělo trvat déle než 12 sekund za normálních hracích podmínek); | |
| 16.1.4 | zdržování hry členem družstva. | |
| 16.2 | TRESTY ZA ZDRŽOVÁNÍ | |
| 16.2.1 | „NAPOMENUTÍ ZA ZDRŽOVÁNÍ“ a „PENALIZACE ZA ZDRŽOVÁNÍ“ jsou sankcemi družstva. | |
| 16.2.1.1 | Sankce za zdržování zůstávají v platnosti během celého utkání. | |
| 16.2.1.2 | Všechny tresty za zdržování jsou zaznamenány do zápisu o utkání. | |
| 16.2.2 | První zdržování členů družstva se sankcionováno „NAPOMENUTÍM ZA ZDRŽOVÁNÍ“. | D9 (25), D7b |
| 16.2.3 | Druhé a každé následující zdržování kterýmkoliv členem téhož družstva ve stejném utkání znamená chybu a je sankcionováno „PENALIZACÍ ZA ZDRŽOVÁNÍ“: soupeř získává bod a bude podávat. | D9 (25), D7b |
| 16.2.4 | Sankce za zdržování, udělené před setem nebo mezi sety se uplatní v následujícím setu. | |

17 VÝJIMEČNÉ PRERUŠENÍ HRY

17.1 ZRANĚNÍ / NEMOCI

- 17.1.1 Pokud se v průběhu hry hráč vážně zraní, rozhodčí musí okamžitě přerušit hru a povolit vstup zdravotníka na hrací plochu.

Rozehra se pak opakuje.

- 17.1.2 Zraněnému / nemocnému hráči se poskytne nejvýše 5 minut na ošetření, a to pouze jednou za utkání. Rozhodčí musí povolit vstup řádně akreditovaného zdravotníka na hřiště, aby mohl zraněného hráče ošetřit. Pouze rozhodčí může povolit hráči opustit hrací plochu bez udělení trestu. Pokud ošetřování hráče skončilo nebo pokud hráči nemůže být poskytnuto žádné ošetření, hra musí pokračovat. Během této doby pouze hráč může posoudit, zda může dále hrát.

Pokud hráč nemůže pokračovat v utkání nebo se vrátit na hrací plochu po uplynutí času na ošetřování, jeho družstvo je prohlášeno za neúplné.

V krajních případech turnajový lékař nebo technicky delegát může zamítnout zraněnému hráči pokračovat ve hře.

Poznámka: Čas na ošetření začíná běžet momentem vstupu akreditovaného zdravotníka(ů) na hrací plochu ve snaze ošetřit zraněného hráče. Na akcích, kde není certifikován zdravotník, čas na ošetření začíná běžet v momentě, kdy rozhodčí dal povolení k zahájení "Medical Time Out" (Času na ošetřování).

6.4.3, 7.3.1

17.2 VNĚJŠÍ ZÁSAH

Pokud se během hry vyskytne vnější zásah, musí být hra zastavena a rozehra se opakuje.

17.3 MIMOŘÁDNÁ PRERUŠENÍ

- 17.3.1 Pokud nepředvídané okolnosti přeruší utkání, první rozhodčí, pořadatel a řídicí komise (pokud je přítomen) rozhodnou o opatřeních k obnově normálních podmínek.
- 17.3.2 Jestliže se vyskytne jedno nebo více přerušení, které dohromady netrvají déle než 4 hodiny, utkání se dohrává se stejným počtem bodů bez ohledu na to, zda se pokračuje na stejném hřišti nebo jiném hřišti.
- 17.3.3 Jestliže se vyskytne jedno nebo více přerušení, jejichž celková doba přesáhne 4 hodiny, je celé utkání opakováno.

18 PŘESTÁVKY A VÝMĚNA STRAN

18.1 PŘESTÁVKY

18.1.1 Přestávka je čas mezi sety. Všechny přestávky trvají 1 minutu.

Během těchto přestávek se uskuteční výměna stran (pokud je to nutné) a záznam pořadí podání obou družstev do zápisu o utkání.

D9 (3)

Během přestávky před rozhodujícím třetím setem, rozhodčí uskuteční losování podle Pravidla 7.1.

18.2 VÝMĚNA STRAN

18.2.1 Družstva si vymění strany, když se součet bodů rovná násobku sedmi (Set 1 a 2) a násobku pěti (Set 3).

D9 (3)

18.2.2 Během výměny polí / stran si družstva musí vyměnit pole ihned bez zdržování.

Pokud se výměna stran neuskuteční ve správném čase, musí se uskutečnit okamžitě po zjištění chyby.

Body získané do doby výměny stran zůstávají v platnosti.



KAPITOLA 6 CHOVÁNÍ ÚČASTNÍKŮ

Sleduj
pravidla

19 POŽADAVKY NA CHOVÁNÍ

19.1 SPORTOVNÍ CHOVÁNÍ

- 19.1.1 Účastníci musí znát "Oficiální pravidla plážového volejbalu" a řídit se jimi.
- 19.1.2 Účastníci musí přijímat rozhodnutí rozhodčích ve sportovním duchu, bez diskuse.
- V případě pochybností se může ve hře dožadovat vysvětlení pouze kapitán.
- 19.1.3 Účastníci se musí vyvarovat činností nebo postojů zaměřených na ovlivňování rozhodnutí rozhodčích nebo zakrývání chyb vlastního družstva.

5.1.2.1

19.2 FAIR PLAY

- 19.2.1 Účastníci se musí chovat zdvořile a s úctou v duchu FAIR-PLAY nejen k rozhodčím, ale i k ostatním funkcionářům, soupeřům, spoluhráčům a divákům.
- 19.2.2 Členové družstva si během utkání mohou mezi sebou povídat.

5.2.3.4

20 NEVHODNÉ CHOVÁNÍ A JEHO SANKCE

20.1 MALÉ PŘESTUPKY

Malé přestupky proti sportovnímu chování se nesankcionují. Je povinností prvního rozhodčího předcházet tomu, aby se družstva svými přestupky přiblížili k hranici trestů.

5.1.2, 21.3

Rozhodčí postupuje ve dvou krocích:

Stupeň 1: udělení slovního napomenutí prostřednictvím kapitána;


Stupeň 2: udělení žluté karty členu družstva. Toto formální napomenutí není samo o sobě trestem ale jen symbolem, že člen družstva (a tím pádem i družstvo) již dosáhlo úrovně sankcí v daném zápase. Toto napomenutí se zaznamenává do zápisu o utkání, avšak nemá okamžité následky.

D9 (5)

| | | |
|-------------|--|----------------------------|
| 20.2 | NEVHODNÉ CHOVÁNÍ VEDOUČÍ K SANKCÍM | 4.1.1 |
| | Nevhodné chování členů družstva vůči funkcionářům, soupeřům, spoluhráčům nebo divákům se podle závažnosti klasifikuje ve třech stupních. | |
| 20.2.1 | Hrubé chování: chování v rozporu s dobrými mravy nebo morálními principy, | |
| 20.2.2 | Urážlivé chování: nadávky, urážlivá slova nebo gesta, nebo jakékoli jednání vyjadřující pohrdání, | |
| 20.2.3 | Agrese: skutečný fyzický útok, agresivní nebo ohrožující chování. | |
| 20.3 | STUPNICE SANKCÍ | |
| | První rozhodčí podle závažnosti nevhodného chování rozhodne o odpovídajícím trestu, který se musí zaznamenat do zápisu o utkání. Tresty jsou: penalizace, vyloučení a diskvalifikace. | D7a |
| 20.3.1 | Penalizace | D9 (6) |
| | Za hrubé chování nebo za opakované hrubé chování v tomtéž setu stejným hráčem. V obou případech při prvním výskytu je družstvo potrestáno ztrátou rozehry a bodem pro soupeře. Třetí hrubé chování téhož hráče v tomtéž setu se trestá vyloučením. Trest za hrubé chování však může být udělen témuž hráči v následujících setech. | |
| 20.3.2 | Vyloučení | |
| | První urážlivé chování člena družstva se trestá vyloučením. Vyloučený hráč musí opustit hrací plochu a jeho družstvo je prohlášeno za nekompletní do konce setu. | 6.4.3, 7.3.1, D9 (7) |
| 20.3.3 | Diskvalifikace | |
| | První fyzický útok, agresivní nebo ohrožující chování se trestá diskvalifikací. Diskvalifikovaný hráč musí opustit hrací plochu a jeho družstvo je prohlášeno za nekompletní do konce utkání. | 6.4.3, 7.3.1, D9 (8) |
| | NEVHODNÉ CHOVÁNÍ se trestá dle stupnice trestů. | D7a |
| 20.4 | NEVHODNÉ CHOVÁNÍ PŘED A MEZI SETY | |
| | Jakékoliv nevhodné chování, které se stane před nebo mezi sety, je sankcionováno podle stupnice trestů a tresty se uplatní v následujícím setu. | D7a |

| 20.5 | SOUHRN SANKCÍ ZA NEVHODNÉ CHOVÁNÍ A POUŽITÍ KARET | D9 (5, 6, 7, 8) |
|---|---|-----------------|
| Napomenutí: žádný trest | Krok 1: Slovní napominání Krok 2: Žlutá karta | 20.1 |
| Penalizace: trest – Červená karta | | 20.3.1, D7a |
| Vyloučení: trest – Červená + Žlutá karta spolu v jedné ruce | | 20.3.2, D7a |
| Diskvalifikace: trest – Červená + Žlutá karta odděleně | | 20.3.3, D7a |





ČAST 2
ODDÍL 2:
ROZHODCOVÁNÍ, JEJICH
ZODPOVĚDNOST A
OFICIÁLNĚ DOHODNUTÁ
SIGNALIZACE

KAPITOLA 7 ROZHODCOVÁNÍ

Sleduj pravidla

21 SBOR ROZHODČÍCH A ZPŮSOB ROZHODOVÁNÍ

21.1 SLOŽENÍ SBORU ROZHODČÍCH

Sbor rozhodčích pro utkání se skládá z následujících funkcionářů:

- první rozhodčí,
- druhý rozhodčí,
- zapisovatel,
- čtyři (dva) čároví rozhodčí.

Jejich rozmístění je znázorněno na obrázku 8.

Při oficiálních, světových soutěžích a soutěžích FIVB je povinné používat asistenta zapisovatele.

21.2 ZPŮSOB ROZHODOVÁNÍ

21.2.1 Během utkání může dávat znamení zapískáním jen první a druhý rozhodčí:

21.2.1.1 první rozhodčí dává znamení pro podání, které zahajuje rozehru.

D9 (1)

21.2.1.2 první a druhý rozhodčí oznamují konec rozehry, pokud jsou si jisti, že se stala chyba a znají její podstatu.

21.2.2 V průběhu přerušení hry mohou zapískáním oznámit, že povolují nebo zamítají žádost družstva.

21.2.3 Hned po zapískání rozhodčího, které oznamuje dokončení rozehry, musí oznámit své rozhodnutí oficiálními smluvenými znameními:

22.2.1.2, 28.1

21.2.3.1 Pokud chybu zapíská první rozhodčí, signalizuje:

- a) družstvo, které bude podávat.
- b) podstatu chyby,
- c) hráče, který chybu udělal (pokud je to nutné).

D9 (2)

21.2.3.2 Pokud chybu zapíská druhý rozhodčí, signalizuje:

- a) podstatu chyby,
- b) hráče, který chybu udělal (pokud je to nutné),
- c) družstvo, které bude podávat, následujícím znamením prvního rozhodčího. D9 (2)

V tomto případě první rozhodčí vůbec nesignalizuje chybu ani hráče, který ji způsobil, ale pouze družstvo, které bude podávat.

21.2.3.3 V případě současné chyby signalizují oba rozhodčí v pořadí: D9 (23)

- a) podstatu chyby,
 - b) hráče, který chybu udělal (pokud je to nutné),
- Družstvo, které bude podávat určí 1.rozhodčí. D9 (2)

22 PRVNÍ ROZHODČÍ

22.1 UMÍSTĚNÍ

První rozhodčí plní svoji funkci vstoje na stolici rozhodčího, umístěné na jednom konci sítě naproti zapisovateli. Jeho oči musí být přibližně 50 cm nad horním okrajem sítě.

D1, D8

22.2 PRAVOMOC

22.2.1 První rozhodčí řídí utkání od začátku do konce. Je nadřízený všem ostatním členům sboru rozhodčích a členům družstev.

Jeho rozhodnutí během utkání jsou konečná. Je oprávněn zrušit rozhodnutí ostatních členů sboru rozhodčích, jestliže je přesvědčený, že se mýlí.

První rozhodčí může vyměnit člena sboru rozhodčích, který si řádně neplní svou funkci.

22.2.2 První rozhodčí kontroluje činnost podavačů míčů.

22.2.3 První rozhodčí má pravomoc rozhodovat o všech otázkách, včetně těch, které nejsou v pravidlech.

22.2.4 První rozhodčí nesmí připustit diskusi o svých rozhodnutích.

Avšak na žádost kapitána ve hře vysvětlí použití nebo interpretaci pravidel, podle kterých vynesl své rozhodnutí.

V případě, že kapitán družstva nesouhlasí s vysvětlením a formálně protestuje, první rozhodčí musí umožnit zahájení oficiálního Protokolu o protestu.

22.2.5 Pouze první rozhodčí je před utkáním a v průběhu hry oprávněn rozhodnout, zda hřiště, vybavení a podmínky splňují požadavky na hru.

22.3 ZODPOVĚDNOST

22.3.1 První rozhodčí před utkáním:

22.3.1.1 kontroluje hrací míče a ostatní vybavení hřiště;

22.3.1.2 provádí losování s kapitány družstev;

22.3.1.3 kontroluje rozsvícení družstev.

22.3.2 Během utkání je první rozhodčí oprávněn:

22.3.2.1 napomínat družstva;

22.3.2.2 trestat za nevhodné chování a zdržování;

22.3.2.3 rozhodovat o:

a) chybách podávajícího a clony podávajícího družstva;

b) chybách při hraní s míčem;

c) chybách při hře nad sítí a chybném doteku hráče se sítí, zejména na straně útočícího hráče;

d) úplném přeletu míče spodním prostorem pod sítí;

22.3.3 Na konci utkání zkontroluje zápis o utkání a podepíše jej.

D5

D9 (22)

23 DRUHÝ ROZHODČÍ

23.1 UMÍSTĚNÍ

Druhý rozhodčí vykonává svou funkci vstoje mimo hřiště blízko sloupu na místě naproti prvnímu rozhodčímu tváří k němu.

D1, D8

23.2 PRAVOMOC 23.3

23.2.1 Druhý rozhodčí je pomocníkem prvního rozhodčího. Avšak i on/ona má své pravomoci.

Pokud první rozhodčí není schopen nadále plnit svou funkci, může jej nahradit druhý rozhodčí.

23.2.2 Druhý rozhodčí může, bez zapískání signalizovat chyby, které se staly a nespádají pod jeho pravomoc, avšak nesmí na prvního rozhodčího naléhat.

| | | |
|--------------------------|--|-----------------------------------|
| 23.2.3 | Druhý rozhodčí kontroluje a řídí činnost zapisovatele. | |
| 23.2.4 | Druhý rozhodčí oznamuje všechny nevhodné chování prvnímu rozhodčímu. | |
| 23.2.5 | Povoluje čerpání oddechových časů a výměny stran, kontroluje jejich trvání a zamítá neoprávněné žádosti. | D9 (3, 4) |
| 23.2.6 | Druhý rozhodčí kontroluje počet oddechových časů obou družstev a oznamuje po jeho uplynutí prvnímu rozhodčímu a příslušnému družstvu, že už vyčerpalo svůj oddechový čas. | |
| 23.2.7 | V případě zranění hráče druhý rozhodčí povoluje a pomáhá při ošetřování hráče. | 17.1.2 |
| 23.2.8 | Během utkání kontroluje, zda míče stále vyhovují předpisům. | |
| 23.2.9 | V případě, že je to nutné, provede druhý rozhodčí losování mezi druhým a třetím setem. Následně musí poskytnout zapisovateli veškeré relevantní informace o výsledku losování. | |
| 23.3 ZODPOVĚDNOST | | |
| 23.3.1 | Před zahájením každého setu a vždy, když je to nutné, kontroluje práci zapisovatele a ověřuje, zda má míč správný podávající hráč. | |
| 23.3.2 | Druhý rozhodčí během utkání rozhoduje, píská a signalizuje: | |
| 23.3.2.1 | proniknutí do soupeřova pole a prostoru pod sítí; | 11.2, D9 (22) |
| 23.3.2.2 | chybný dotek hráče se sítí, zejména na straně blokujícího hráče, nebo anténky na své straně hřiště.; | 11.3.1 |
| 23.3.2.3 | dotek míče s cizím předmětem; | 8.4.2, 8.4.3 D9 (15), D10 (4) |
| 23.3.2.4 | přelet míče přes síť do soupeřova hřiště zcela nebo zčásti mimo prostor přeletu nebo dotek míče s anténkou na své straně hřiště, včetně během podání; | 8.4.3, 8.4.4, D3, D4a, D9 (15) |
| 23.3.2.5 | dotek míče s pískem, pokud první rozhodčí není v pozici, aby mohl tento dotek vidět; | |
| 23.3.2.6 | míč odehraný pod sítí zcela na straně soupeře. | D9 (22) |
| 23.3.3 | Na konci utkání zkontroluje a podepisuje zápis o utkání. | |

24.1 UMÍSTĚNÍ

Zapisovatel plní svoji funkci vsedě u stolku zapisovatele naproti a tváří k prvnímu rozhodčímu.

D1, D8

24.2 ZODPOVĚDNOST

Zapisovatel vede zápis o utkání podle pravidel a spolupracuje s druhým rozhodčím.

Používá klakson nebo jiné zvukové zařízení na oznámení porušení pravidla a signalizuje rozhodčím v rámci své odpovědnosti.

24.2.1 Zapisovatel před setkáním a před každým setem:

24.2.1.1 zaznamenává data o utkání a družstvech předepsaným způsobem a zajistí podpisy kapitánů obou družstev;

24.2.1.2 zaznamenává pořadí na podání obou družstev.

24.2.2 Během utkání zapisovatel:

24.2.2.1 zaznamenává dosažené body;

24.2.2.2 kontroluje pořadí postupu obou družstev při podání a oznamuje jakoukoli chybu před úderem do míče při podání.;

24.2.2.3 zaznamenává oddechové časy, kontroluje jejich počet a informuje druhého rozhodčího;

24.2.2.4 oznamuje rozhodčím neoprávněné žádosti o oddechový čas;

15.5

24.2.2.5 oznamuje rozhodčím změnu stran a konec setů;

24.2.2.6 zaznamenává všechny tresty a neoprávněné žádosti;

24.2.2.7 podle instrukcí druhého rozhodčího zaznamenává všechny další události, např. čas na ošetření, mimořádně přerušování, vnější zásahy, atd..;

24.2.2.8 kontroluje trvání přestávky mezi sety.

24.2.3 Na konci utkání zapisovatel:

24.2.3.1 zaznamená konečný výsledek;


24.2.3.2 v případě protestu a s předchozím souhlasem prvního rozhodčího, zapíše nebo dovolí kapitánovi družstva zapsat do zápisu o utkání jeho protest vůči situaci v zápase, vůči které vznesl formální protest;

5.1.2.1, 5.1.3.2

24.2.3.3 po vlastním podpisu zápisu o utkání zajistí podpisy kapitánů družstev, a pak rozhodčích.

| | | |
|-------------|--|---------------|
| 25 | ASISTENT ZAPISOVATELE | |
| 25.1 | UMÍSTĚNÍ | D1, D8 |
| | Asistent zapisovatele plní funkci vsedě vedle zapisovatele u stolku zapisovatele. | |
| 25.2 | ZODPOVĚDNOST | |
| | Pomáhá zapisovateli při administrativních pracích. | |
| | Pokud zapisovatel nemůže pokračovat ve své práci, nahradí jej asistent zapisovatele. | |
| 25.2.1 | Asistent zapisovatele před utkáním a před každým setem; | |
| 25.2.1.1 | kontroluje, zda všechny zobrazené informace na ukazateli(ích) skóre jsou správné, | |
| 25.2.2 | Asistent zapisovatele během utkání; | |
| 25.2.2.1 | zvukovou signalizací upozorňuje rozhodčích na chyby v pořadí Podání zvednutím tabulky s číslem příslušného podávajícího (1 nebo 2); | |
| 25.2.2.2 | zvukovou signalizací okamžitě upozorňuje rozhodčí na jakékoli chyby; | |
| 25.2.2.3 | ovládá manuální ukazatel skóre na stolku zapisovatele; | |
| 25.2.2.4 | kontroluje, zda stav na ukazatelích skóre souhlasí; | |
| 25.2.2.5 | oznamuje začátek a ukončení technických oddechových časů; | |
| 25.2.2.6 | pokud je to nutné, zapisuje rezervní zápis o utkání a poskytno ho zapisovateli; | |
| 25.2.3 | Asistent zapisovatele na konci setkání; | |
| 25.2.3.1 | podepíše zápis o utkání. | |
| 26 | ČÁROVÍ ROZHODČÍ | |
| 26.1 | UMÍSTĚNÍ | D1, D8 |
| | V oficiálních mezinárodních utkáních je povinné používat dva čárové rozhodčí. Ti stojí v rozích hřiště, nejbliže po pravé ruce každého rozhodčího, úhlopříčně ve vzdálenosti 1-2 m od rohů hřiště. | |
| | Každý kontroluje dvě čáry - jednu zadní a postranní na své straně hřiště. | |
| | V oficiálních, světových soutěžích a soutěžích FIVB je povinné používat v semifinálových a ve finálových zápasech čtyř čárových rozhodčích. | |
| | Stojí ve volné zóně 1 - 3 m od každého rohu hřiště v myšleném prodloužení čáry, kterou kontrolují. | |

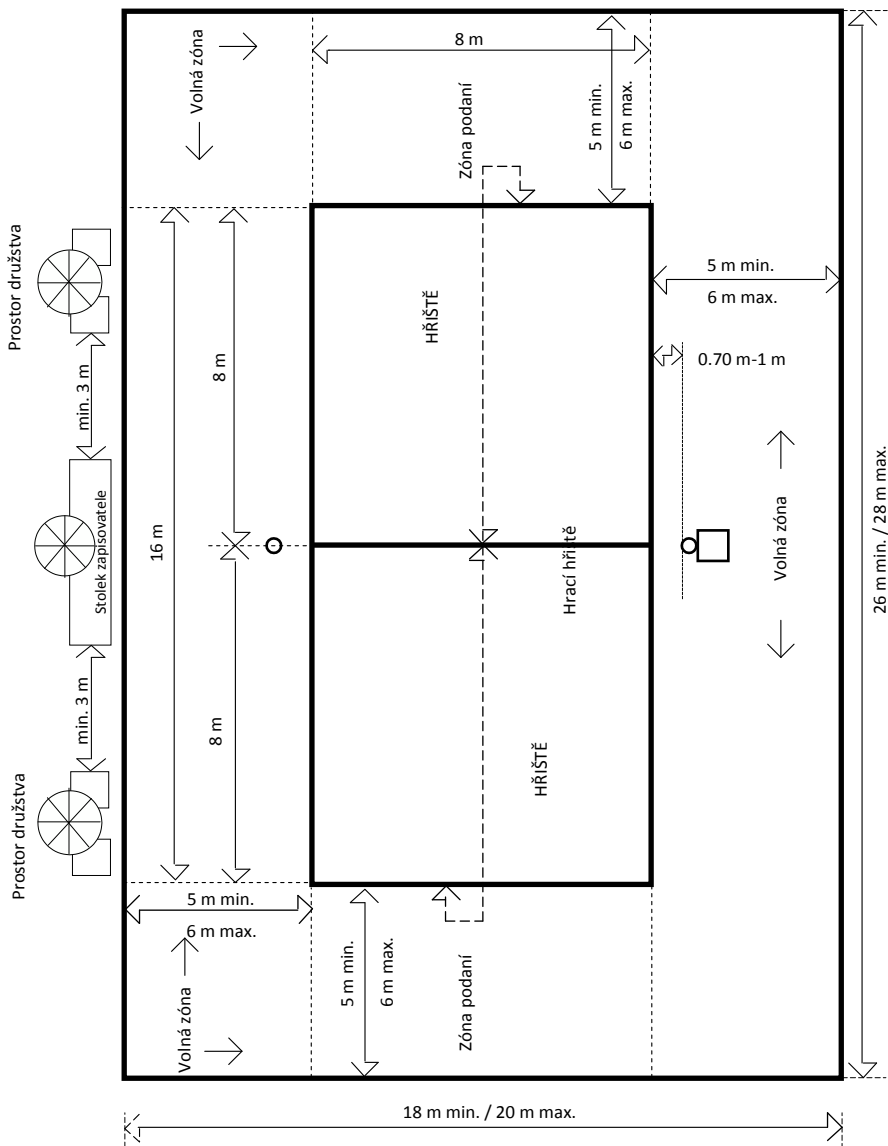
| | | |
|-------------|--|---|
| 26.2 | ZODPOVĚDNOST | |
| 26.2.1 | Čároví rozhodčí plní své funkce použitím praporků (40 x 40 cm) a signalizují: | D10 |
| 26.2.1.1 | míč v hřišti a míč mimo hřiště vždy, když míč dopadne v blízkosti své čáry (čar). (Poznámka: za signalizování je zodpovědný primárně čárový rozhodčí nejbližší k dráze míče.); | 8.3, 8.4 D10 (1, 2) |
| 26.2.1.2 | doteky přijímajícího družstva, které se dotkne míče směřující mimo hřiště; | 8.4, D10 (3) |
| 26.2.1.3 | dotek míče s anténkou, míč, který po podání letí přes síť mimo prostor přeletu, třetí úder družstva, který přeletí svislou rovinu sítě venkovním prostorem přeletu, atd.; | |
| 26.2.1.4 | pokud kterýkoliv hráč (kromě podávajícího) v okamžiku podání stojí mimo svého hřiště; | 8.4.3, 8.4.4, 10.1.1, D4a, D10 (4) 7.4, 12.4.3, D10 (4) |
| 26.2.1.5 | chybu nohou podávajícího hráče; | 12.4.3, D10 (4) |
| 26.2.1.6 | jakýkoliv dotek s vrchní částí antény (80 cm) na své straně hřiště kterýmkoliv hráčem během jeho akce hraní s míčem nebo pokud hráč překáží ve hře; | 11.3.1, 11.4.4, D3, D10 (4) |
| 26.2.1.7 | míč, který přeletěl mimo prostor přeletu do soupeřova hřiště, nebo se dotkne antény na své straně hřiště. | 10.1.1, D4a, D10 (4) |
| 26.2.1.8 | doteky na bloku během roze hry. | |
| 26.2.2 | Na žádost prvního rozhodčího musí čárový rozhodčí své znamení zopakovat. | |
| 27 | OFICIÁLNÍ SIGNALIZACE | |
| 27.1 | OFICIÁLNĚ DOMLUVENÁ ZNAMENÍ | D9 |
| | Rozhodčí musí oznámit oficiálním znamením důvod zapískání (podstatu chyby, důvod povoleného přerušeni). Smluveným znamením musí na krátký čas signalizovat podstatu chyby, a pokud se chyba signalizuje jednou rukou, tak rukou na straně družstva, které udělalo chybu nebo žádá přerušeni hry. | |
| 27.2 | SIGNALIZACE ČÁROVÝCH ROZHODČÍCH | D10 |
| | Čároví rozhodčí musí ihned označit oficiálním znamením praporkem podstatu chyby. Smluveným znamením praporkem musí na krátký čas signalizovat druh chyby. | |



ČAST 2
ODDÍL 3:
OBRÁZKY

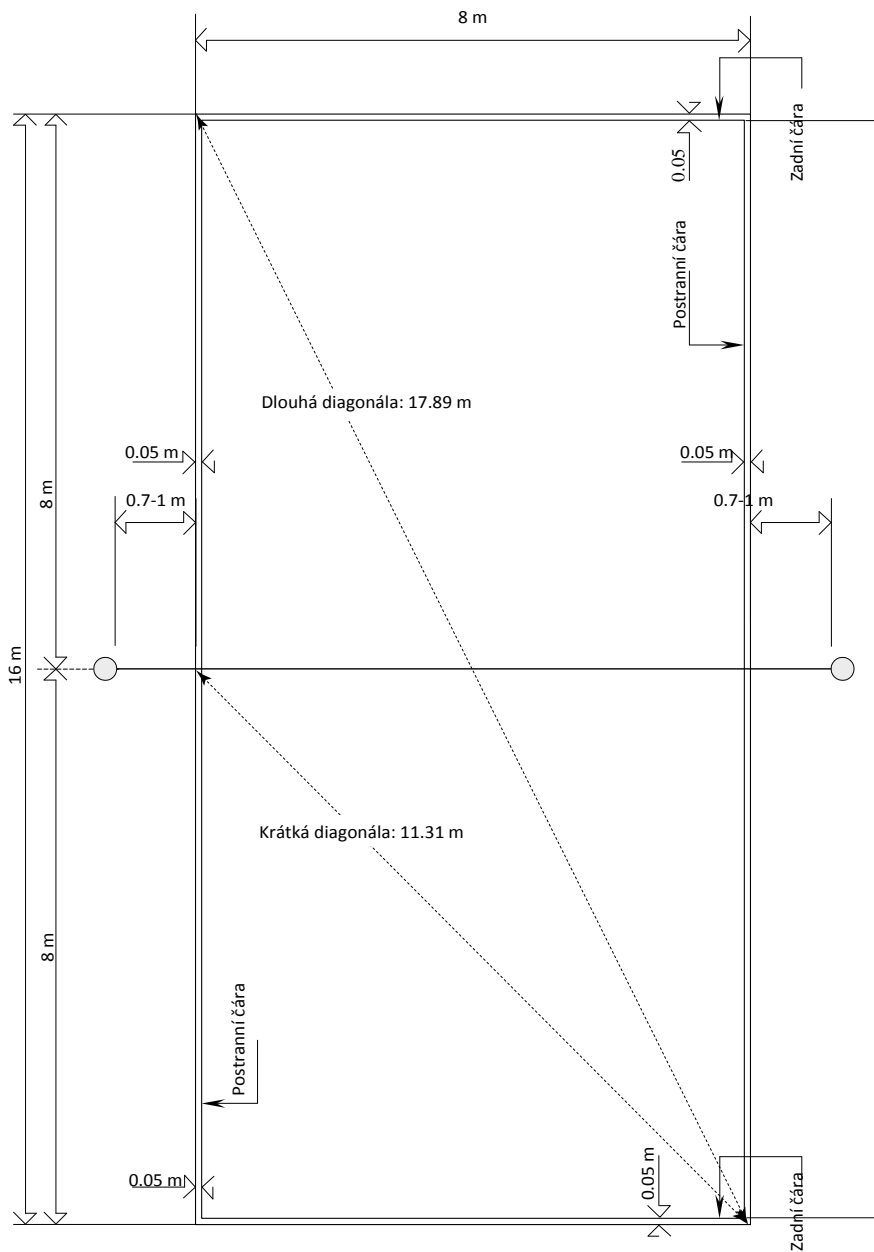
OBRÁZEK 1: HRACÍ PLOCHA

Pravidla: 1, 22.1, 23.1, 24.1, 25.1, 26.1



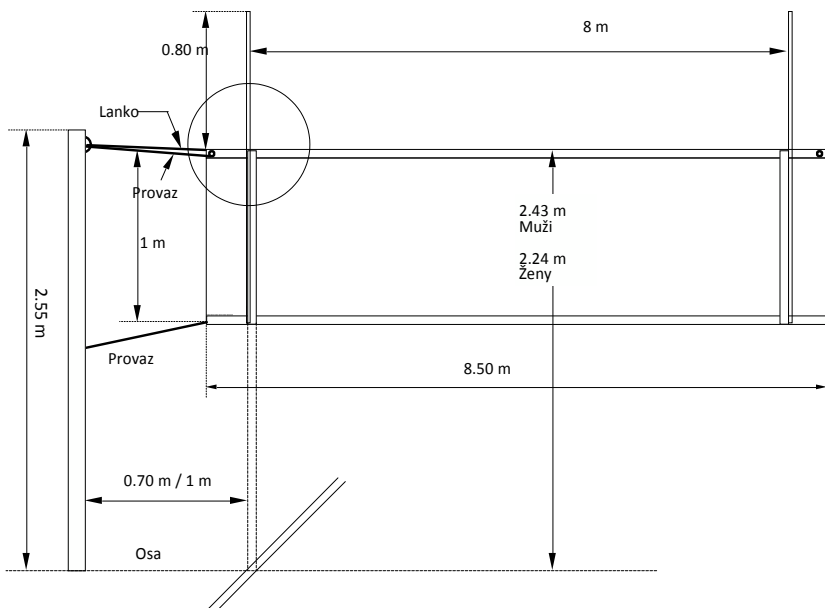
OBRÁZEK 2: HŘIŠTĚ

Pravidla: 1.1, 1.3, 2.5

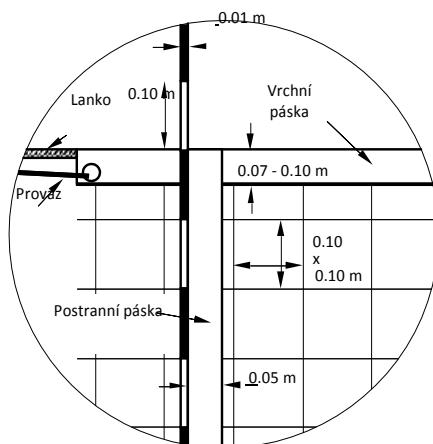


OBRÁZEK 3: SÍŤ

Pravidla: 2, 8.4.3

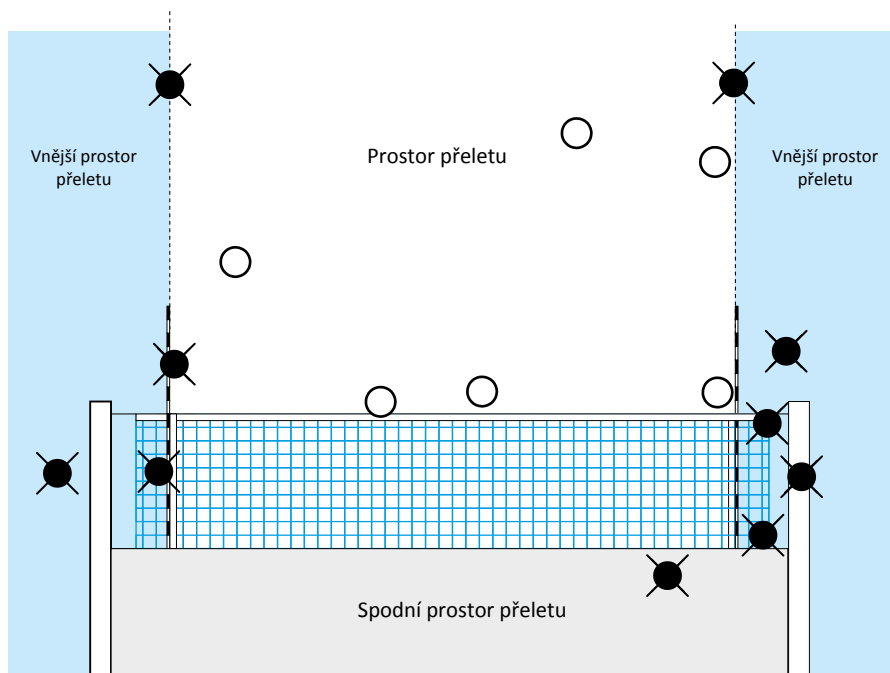


Ve světových soutěžích řízených FIVB může být síť přizpůsobená podle pravidla 2.1.



OBRÁZOK 4a: PŘELET MÍČE NAD SVISLOU ROVINOU SÍTĚ DO SOUPEŘOVA HŘIŠTĚ

Pravidlá: 8.4.3, 8.4.4, 8.4.5, 10.1.1, 23.3.2.4, 26.2.1.3, 26.2.1.7

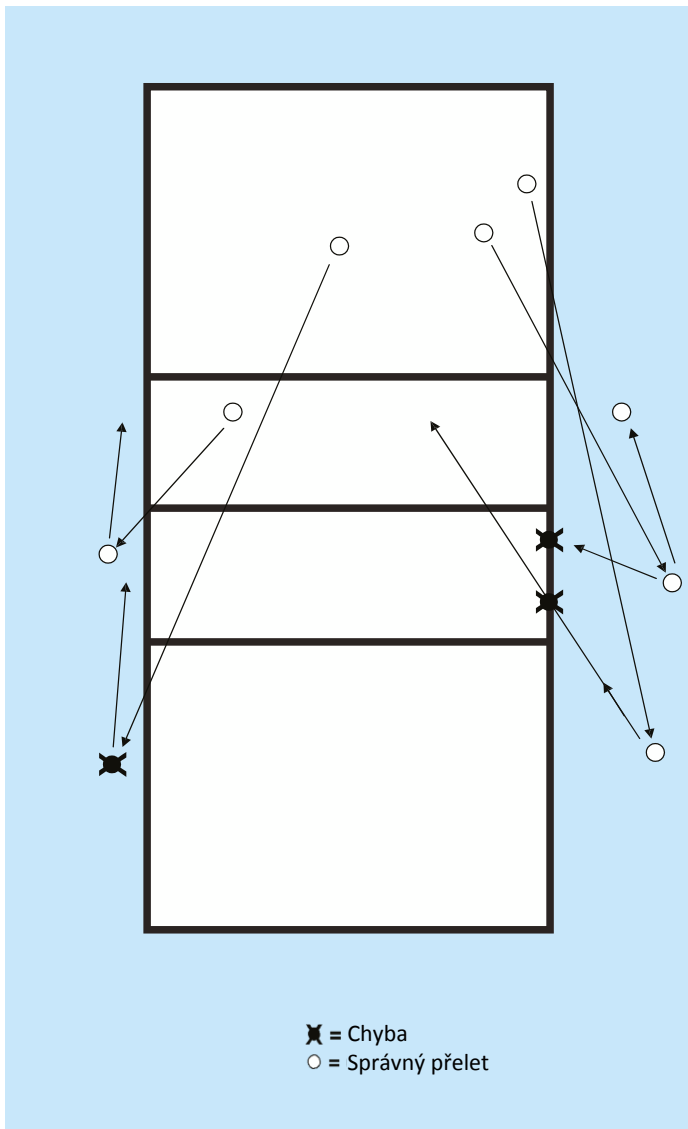


⊗ = Chyba

○ = Správný přelet

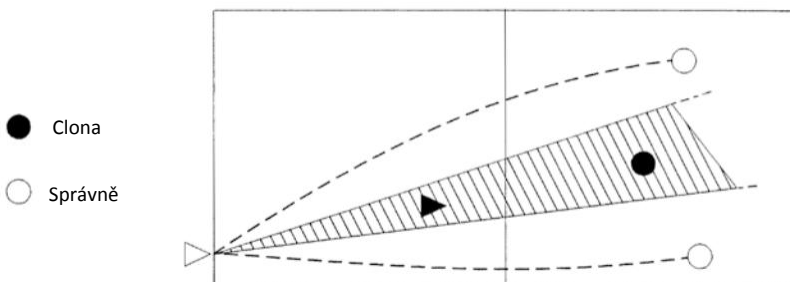
OBRÁZEK 4b: PŘELET MÍČE NAD SVISLOU ROVINOU SÍTĚ DO SOUPEŘOVY VOLNÉ ZÓNY

Pravidla: 10.1.2, 10.1.2.1



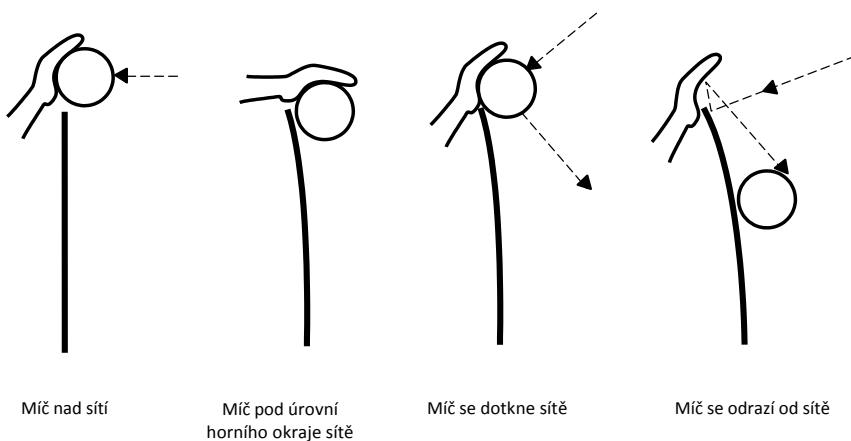
OBRÁZEK 5: CLONA

Pravidla: 12.5.1, 12.5.2, 12.6.2.3, 22.3.2.3



OBRÁZEK 6: USKUTEČNĚNÝ BLOK

Pravidla: 14.1.3



Pravidla: 20.3, 20.4, 20.5

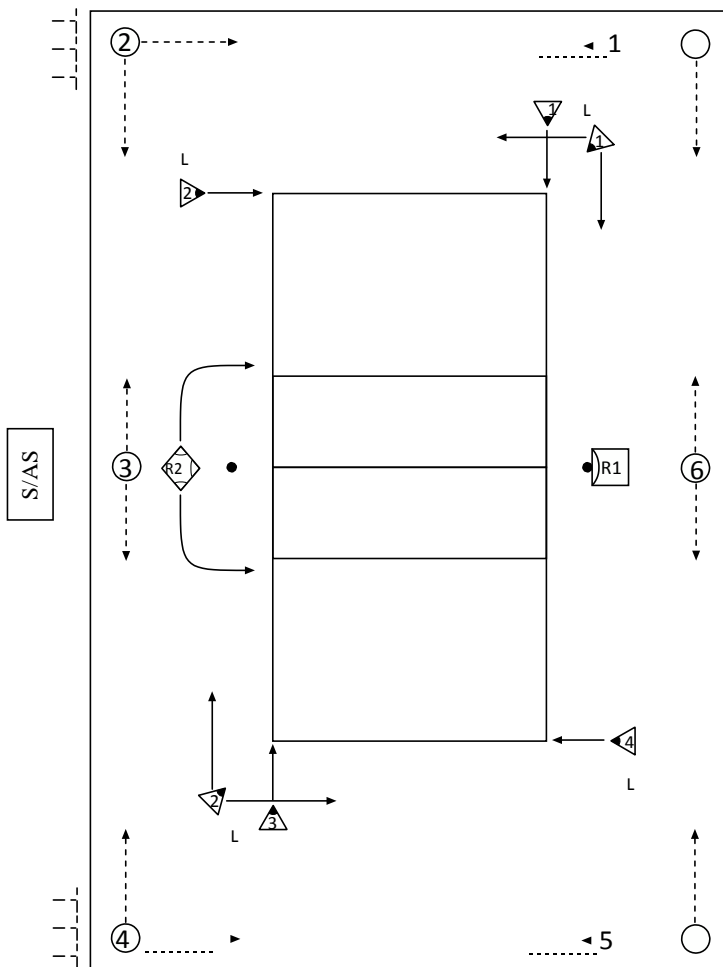
| KATEGÓRIE | PORADIE PRIESTUPKU | VINNÍK | TREST | KARTY | DÔSLEDKY |
|--------------------------------|--------------------|---------------------------|-----------------|-------------------------|---|
| HRUBÉ SPRÁVANIE (ten istý set) | Prvé | Ktorýkoľvek člen družstva | Penalizácia | Červená | Bod a podanie súperovi |
| | Druhé | Ten istý člen družstva | Penalizácia | Červená | Bod a podanie súperovi |
| | Tretie | Ten istý člen družstva | Vylúčenie | Červená a žltá spolu | Družstvo je vyhlásené za nekompletné pre daný set |
| HRUBÉ SPRÁVANIE (ďalší set) | Prvé | Ktorýkoľvek člen družstva | Penalizácia | Červená | Bod a podanie súperovi |
| URÁŽLIVÉ SPRÁVANIE | Prvé | Ktorýkoľvek člen družstva | Vylúčenie | Červená a žltá spolu | Družstvo je vyhlásené za nekompletné pre daný set |
| | Druhé | Ten istý člen družstva | Diskvalifikácia | Červená a žltá oddelene | Družstvo je vyhlásené za nekompletné pre celý zápas |
| AGRESIA | Prvé | Ktorýkoľvek člen družstva | Diskvalifikácia | Červená a žltá oddelene | Družstvo je vyhlásené za nekompletné pre celý zápas |

Pravidla: 16.2.2, 16.2.3

| KATEGÓRIE | PORADIE PRIESTUPKU | VINNÍK | TREST | KARTY | DÔSLEDKY |
|-------------|--------------------|---------------------------|----------------------------|----------------------------------|-------------------------------------|
| ZDRŽIAVANIE | Prvé | Ktorýkoľvek člen družstva | Napomínanie za zdržiavanie | Žltá karta - signalizácia č. 25 | Upozornenie - bez hracích dôsledkov |
| | Druhé a následné | Ktorýkoľvek člen družstva | Penalizácia za zdržiavanie | Červená karta signalizácia č. 25 | Bod a podanie súperovi |

OBRÁZEK 8: UMÍSTĚNÍ ČLENŮ SBORU ROZHODČÍCH A JEJICH POMOČNÍKŮ

Pravidla: 3.3, 21.1, 22.1, 23.1, 24.1, 25.1, 26.1



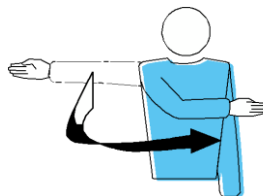
- R1 = První rozhodčí
- ◆R2 = Druhý rozhodčí
- S/AS = Zapisovatel/Asistent zapisovatele
- ▶ = Čároví rozhodčí (čísla 1-4 nebo 1-2)
- ④ = Podavači míčů (čísla 1-6)
- ┘ = Hrabači písku

OBRÁZEK 9: OFICIÁLNĚ DOMLUVENÁ ZNAMENÍ ROZHODČÍCH

1 POVOLENÍ PODÁNÍ

Pravidla: 12.3, 21.2.1.1

Pohnout rukou tak, aby se naznačil směr podání.

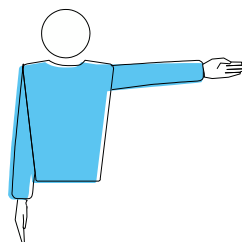


F

2 PODÁVAJÍCÍ DRUŽSTVO

Pravidla: 12.3, 21.2.3.1a, 21.2.3.2c, 21.2.3.3c

Upažit na stranu toho družstva, které bude podávat.

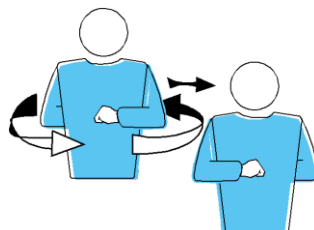


FS

3 VÝMĚNA POLÍ

Pravidla: 18.2, 23.2.5

Zdvihnout předloktí vpředu a vzadu a otočit je okolo těla.

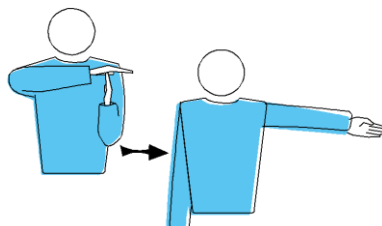


FS

4 ODDECHOVÝ ČAS

Pravidla: 15, 23.2.5

Položit dlaň jedné ruky na prsty druhé ruky, držet svisle (aby se vytvořilo T) a potom označit družstvo, které si ho vyžádalo.

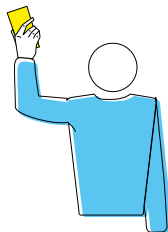


FS

5 NAPOMENUTÍ ZA NEVHODNÉ CHOVÁNÍ

Pravidla: 20.1, 20.5

Ukázat žlutou kartu při napomínání

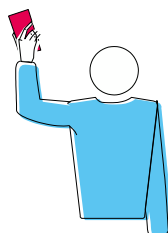


F

6 PENALIZACE ZA NEVHODNÉ CHOVÁNÍ

Pravidla: 20.3.1, 20.5

Ukázat červenou kartu při penalizaci

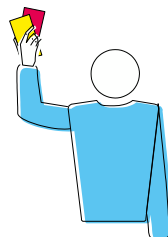


F

7 VYLOUČENÍ

Pravidla: 20.3.2, 20.5

Ukázat obě karty spolu v jedné ruce

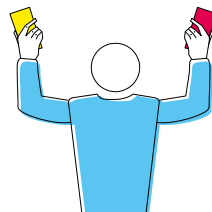


F

8 DISKVALIFIKACE

Pravidla: 20.3.3, 20.5

Ukázat obě dvě karty odděleně



F

9 KONEC SETU (NEBO ZÁPASU)

Pravidla: 6.2, 6.3

Zkřížit předloktí před hrudí, ruce nechat otevřené

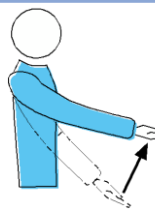


FS

10 MÍČ NENADHOZENÝ NEBO NEPUŠTĚNÝ PŘI PODÁNÍ

Pravidlo: 12.4.1

Zvedat nataženou paži, dlaň ruky směruje nahoru

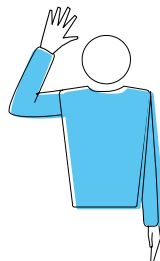


F

11 OPOŽDĚNÉ PODÁNÍ

Pravidlo: 12.4.4

Ukázat pět roztažených prstů

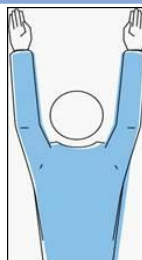


F

12 CHYBA PŘI BLOKU NEBO CLONĚNÍ

Pravidla: 12.5, 14.5, 14.6.3

Zvednout svisle obě paže, dlaněmi dopředu



F

13 CHYBA V POSTAVENÍ NEBO POSTUPU

Pravidla: 7.7.1, 12.6.1.1

Udělat krouživý pohyb ukazovákem

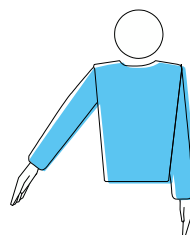


FS

14 MÍČ V HŘIŠTI

Pravidla: 6.1.1.1, 8.3

Nasměrovat ruku a prsty směrem na zem



FS

15 MÍČ MIMO HŘIŠTĚ

Pravidla: 8.4.1, 8.4.2, 8.4.3, 8.4.4, 12.6.2.2, 13.2.2

Zvednout svise předloktí, ruce otevřené, dlaně směrem k tělu



FS

16 CHYCENÝ MÍČ

Pravidla: 6.1.2, 9.3.3, 22.3.2.3b

Pomalou zvedat předloktí, dlaň ruky směřuje nahoru

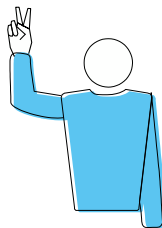


FS

17 DVOJDOTEK

Pravidla: 6.1.2, 9.1.1, 9.3.4, 22.3.2.3b

Zvednout dva roztažené prsty

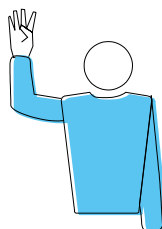


FS

18 ČTYŘI ODBITÍ

Pravidla: 9.3.1

Zvednout čtyři roztažené prsty

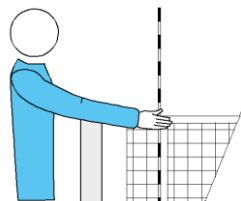


FS

19 DOTEK SÍTĚ HRÁČEM, MÍČ PO PODANÍ NEPŘEŠEL K SOUPEŘOVI PROSTOREM PŘELETU

Pravidla: 12.6.2.1

Ukázat na příslušnou stranu sítě příslušnou rukou

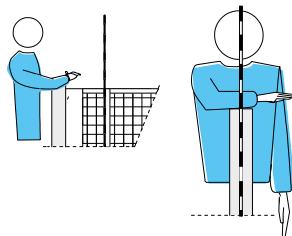


FS

20 PŘESAH PŘES SÍŤ

Pravidla: 11.4.1, 13.2.1

Položit ruku nad síť, dlaň směruje dolů



F

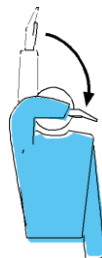
21 CHYBA ÚTOČNÉHO ÚDERU

- hráč, který dokončil útočný úder s prsty a dlaní otevřenou (ulívky) nebo konečky prstů, které nejsou pevné a spolu.
- hráč, který dokončil útočný úder ze soupeřova podání, když byl míč zcela nad horním okrajem sítě.
- hráč, který dokončil útočný úder nahrávkou prsty a jehož dráha nebyla kolmá na osu jeho ramen, kromě pokusu nahrát míč svému spoluhráči.

Pravidla: 13.2.3, 13.2.4, 13.2.5

Udělat pohyb předloktím směrem dolů, ruka otevřená

F



22 PRONIKNUTÍ DO POLE SOUPEŘE A PROSTORU POD SÍTÍ

MÍČ, KTERÝ ÚPLNĚ PŘELETÍ SPODNÍM PROSTOREM PŘELETU

PODÁVAJÍCÍ HRÁČ SE DOTKNE HŘIŠTĚ (VČETNĚ ZADNÍ ČÁRY) NEBO

PROSTORU MIMO ZÓNY PODÁNÍ

KROMĚ PODÁVAJÍCÍHO HRÁČE STOJÍ HRÁČI V MOMENTĚ PODÁNÍ MIMO HŘIŠTĚ

Pravidla: 8.4.5, 11.2.1, 12.4.3, 23.3.2.1, 23.3.2.6

Ukázat na střed hřiště pod sítí nebo na příslušnou čáru

FS



23 OBOJSTRANNÁ CHYBA A OPAKOVÁNÍ ROZEHRÝ

Pravidla: 6.1.2.2, 12.4.5

Zvednout svíse oba palce

FS



24 TEČOVANÝ MÍČ

Pravidlo: 14.6.4

Přejít dlaní jedné ruky po prstech druhé, držené svíse

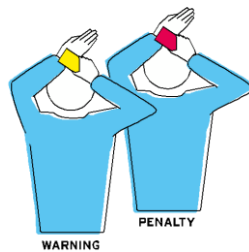
FS



25 NAPOMENUTÍ / PENALIZACE ZA ZDRŽOVÁNÍ

Pravidla: 15.5.5, 16.2.2, 16.2.3

Zakrýt zápěstí žlutou kartou (napomenutí) nebo červenou kartou (penalizace).



F

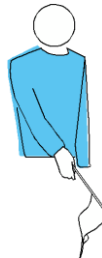


OBRÁZEK 10: OFICIÁLNĚ DOHODNUTÁ ZNAMENÍ ČÁROVÝCH ROZHODČÍCH

1 MÍČ V HŘIŠTI

Pravidla: 8.3, 26.2.1.1

Ukázat praporkem směrem dolů

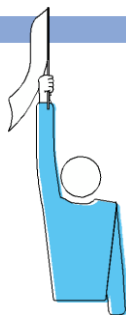


L

2 MÍČ MIMO HŘIŠTĚ

Pravidla: 8.4.1, 26.2.1.1

Zvednout praporek svisle



L

3 TEČOVANÝ MÍČ

Pravidla: 26.2.1.2

Zvednout praporek a dotknout se jí vrchu dlaní volné ruky

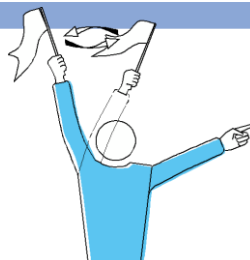


L

**4 CHYBY PŘI PŘELETU PŘES SÍŤ, DOTEK MÍČE S VNĚJŠÍM PŘEDMĚTEM,
PŘEŠLAP PODÁVAJÍCÍHO HRÁČE PŘI PODÁNÍ**

Pravidla: 8.4.2, 8.4.3, 8.4.4, 12.4.3, 26.2.1.3,
26.2.1.4, 26.2.1.5, 26.2.1.6, 26.2.1.7

Mávat praporkem nad hlavou a ukazovat na anténku nebo na příslušnou čáru



L

5 ROZHODNUTÍ NEMOŽNÉ

Zvednout a překřížit obě ramena a ruce před hrudníkem



L





ČAST 3 DEFINICE

SOUTĚŽNÍ PROSTOR

Soutěžní prostor je plocha kolem hřiště a volné zóny, která zahrnuje všechny prostory až po vnější bariéru nebo hranici (Obrázek 1a).

ZÓNY

Jsou to části hrací plochy (tj. hřiště a volné zóny) určené specifickému účelu (nebo se zvláštními omezeními) ve smyslu textu pravidel. Patří sem Zóna podání a Volná zóna.

SPODNÍ PROSTOR PŘELETU

Je to prostor definován na svém horním okraji spodním okrajem sítě a provazy, které ji upevňují ke sloupům, po stranách sloupy a na spodním okraji hracím povrchem.

PROSTOR PŘELETU

Prostor přeletu je definován:

- vodorovnou páskou na horním okraji sítě,
- anténkami a jejich pomyslným prodloužením,
- stropem.

Do soupeřova pole musí míč přeletět prostorem přeletu.

VNĚJŠÍ PROSTOR PŘELETU

Vnější prostor přeletu je svislá rovina sítě kromě prostoru přeletu a spodního prostoru přeletu.

ALESPŮŇ PO DOHODĚ S FIVB

Toto slovní spojení říká, že ačkoli existují směrnice a specifikace výstroje a vybavení, v některých případech může FIVB udělat zvláštní dohody, aby se zpropagoval beach volejbal nebo aby umožnily testovat nové podmínky.

STANDARDY FIVB

Technické specifikace nebo omezení pro výrobce zařízení definované FIVB.

CHYBA

- Herní situace v rozporu s pravidly.
- Porušení pravidel jiné než herní situace.

TECHNICKÝ ODDECHOVÝ ČAS

Je to speciální povinný oddechový čas (mimo oddechových časů), který umožňuje propagaci beach volejbalu analyzováním hry nebo vytvoří prostor doplňkovým komerčním možnostem. Technické oddechové časy jsou povinné pro světové a oficiální soutěže FIVB

PODAVAČI MÍČŮ

Je to personál, jehož úkolem je udržovat plynulý průběh hry tím, že mezi rozehrami podávají míč servisujícímu hráči.

SYSTÉM BODOVÁNÍ ROZEHER

Je to systém získání bodu vždy, když družstvo vyhraje rozehru.

PŘESTÁVKA MEZI SETY

Čas mezi sety.

BRÁNĚNÍ VE HŘE

Jakákoliv akce, která vytváří výhodu vůči družstvu soupeře nebo jakákoli akce, která brání soupeři v hraní s míčem.

VNĚJŠÍ (CIZÍ) PŘEDMĚT

Předmět nebo osoba, která v prostoru mimo hřiště nebo v blízkosti ohraničení volného hracího prostoru způsobuje překážku přeletu míče. Například: stropní osvětlení (světla), židle rozhodčího, vybavení televize, stůlek zapisovatele, sloupy pro upevnění sítě. Vnější předměty nezahrnují antény, protože tyto se považují za součást sítě.

ZAROVNÁVAČI PÍSKU (HRABAČI)

Tito pomocníci na hřišti používají dlouhé hrábě nebo nářadí s plochým koncem k vyrovnaní písku, zejména kolem čar na hřišti a kolem středové osy hřiště mezi sloupy upevňujícími síť.



| | | | |
|------------------------------------|-----------|---|------------------|
| A | | I | |
| Antény | 14 | Intervaly..... | 33 |
| B | | Intervaly a změna stran..... | 33 |
| Blok | 28, 51 | K | |
| Blok - dotek | 29 | Kapitán | 17 |
| Blokování a údery týmu..... | 29 | M | |
| Blokování | 28, 56 | Menší pochybení | 34 |
| Blokování, které je chybné | 29 | Míč na síti | 24 |
| Blokování podání | 29 | Míč při přechodu přes na síť | 24 |
| Blokování v prostoru soupeře | 29 | Míč "mimo" | 22, 57, 61 |
| Boční pásky | 14 | Míč mimo hru | 22 |
| C | | Míč se dotkne sítě | 25 |
| Clona | 27, 56 | Míče | 15 |
| Č | | Míč "v" | 22, 57, 61 |
| Čároví rozhodčí | 43, 61-62 | Míč ve hře | 22 |
| - Místo | 43 | Míč v síti | 25 |
| - Odpovědnost | 44 | N | |
| Čároví rozhodčí - signály | 44, 61-62 | Nedostavené a neúplné družstvo | 20 |
| Čáry na hřišti | 13 | Neobvyklý požadavek | 31 |
| D | | Nevhodné chování a jeho sankce | 34 |
| Dodatečné vybavení | 15 | Nevhodné chování před a mezi sety | 35 |
| Dotek sítě | 25 | Nevhodné chování vedoucí k sankcím | 35 |
| Dotek hráče na síti | 25, 58 | O | |
| Druhý rozhodčí | 40 | Oddechové a technické oddechové časy...30 | |
| - Pravomoc..... | 40 | Oficiální signály | 44, 54-60, 61-62 |
| - Místo | 40 | Oficiální rozsvička | 21 |
| - Odpovědnost | 41 | Osvětlení | 13 |
| F | | P | |
| Fair play | 34 | Počasí | 13 |
| H | | Počet pravidelných přerušení hry..... | 30 |
| Hra | 22 | Podání..... | 26 |
| Hra – chyby na síti | 26 | Podání - provedení | 21 |
| Hrací plocha | 12, 46 | Podání – chybné provedení..... | 27 |
| Hrací povrch | 12 | Pořadí pravidelných přerušení hry | 30 |
| Hra s míčem | 23 | Povolení k podání | 27 |
| Ch | | Pozice | 21 |
| Charakteristika úderu..... | 28 | Pozice - chyba | 21 |
| Charakteristika útoku | 24 | Pozice týmu | 16 |
| Chyba v postavení..... | 57 | Požadavky na chování | 34 |
| Chyby s míčem | 24 | První podání v setu | 26 |
| Chyby učiněné během servisu | 27 | První rozhodčí | 39 |
| Chyby v udeření při útoku | 28 | - Úřad | 39 |
| J | | - Místo | 39 |
| Jednotnost míčů | 15 | - Odpovědnost | 40 |
| | | Přerušení hry | 30, 31 |
| | | - Další přerušení..... | 32 |

| | |
|---------------------|--------------------|
| R | |
| Rozhodčí | 38, 53 |
| - Postupy | 38 |
| - Odpovědnost | 40, 41, 42, 43, 44 |
| Rozměry | 12 |

| | |
|---------------------------|-------------|
| S | |
| Sankce - karty | 36, 52, 55 |
| Sankce - přehled..... | 35, 52 |
| Sankce za zdržování | 31 |
| Signály rozhodčích | 44, 54 - 60 |
| Sít a kůly..... | 13 |
| Sloupy | 15 |
| Sportovní chování | 34 |
| Struktura sítě..... | 14 |
| Struktura hry | 20 |
| Systém tří míčů | 15 |

| | |
|----------------------|--------|
| T | |
| Týmy | 16 |
| Tým - kapitán | 17 |
| Tým - sestava | 21 |
| Týmu - složení | 16 |
| Tým - údery | 23, 29 |

| | |
|---------------------|----|
| Přehazovat | 20 |
| Typy zpoždění | 31 |

| | |
|-------------------|----|
| U | |
| Útočný úder | 28 |

| | |
|-------------------------------|----|
| V | |
| Vnější zásah | 32 |
| Výjimečná přerušeni hry | 32 |
| Výhra setu | 19 |
| Výhra zápasu | 20 |
| Výška sítě | 13 |

| | |
|--|--------|
| Z | |
| Zakázané předměty | 17 |
| Zapisovatel..... | 42 |
| - Místo | 42 |
| - Odpovědnost | 42 |
| Zařízení | 16 |
| Zisk bodu | 19 |
| Zisk bodu, výhra v setu a zápase | 19 |
| Změna kurtu / pole | 33, 54 |
| Změna vybavení | 17 |
| Zóny a prostory | 13 |
| Zranění / nemoc | 32 |



A series of horizontal dotted lines spanning the width of the page, intended for writing or drawing.

FIVBTM



fivb.org

